

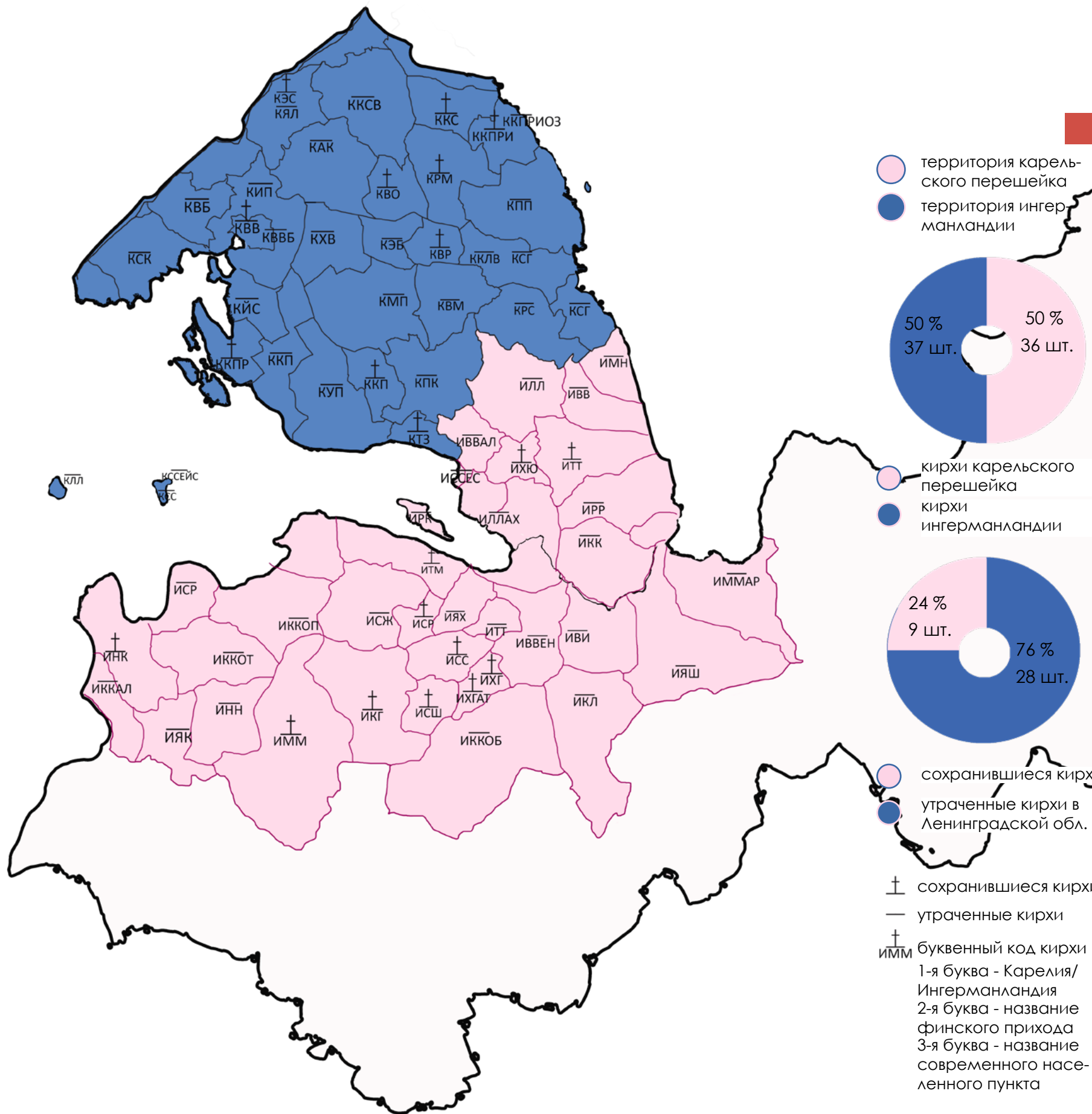
Т О Ч К И

Н А К А Р Т Е

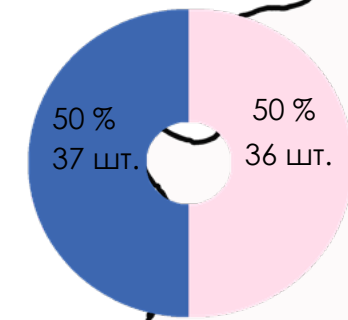
Л Е Н И Н Г Р А Д С К О Й

О Б Л А С Т И

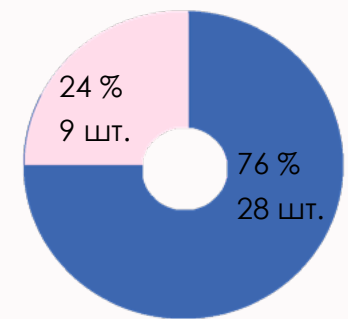
КИРХИ ЛЕН.ОБЛАСТИ



● территория карельского перешейка
 ● территория ингерманландии



● кирхи карельского перешейка
 ● кирхи ингерманландии



● сохранившиеся кирхи
 ● утраченные кирхи в Ленинградской обл.

Вся Ленинградская область и сам город Санкт-Петербург условно делятся на бывшие территории Карелии и Ингерманландии. Первые следы обитания человека на территории современной Ленинградской области относятся к эпохе мезолита. В XIV—XV веках население Ингрии было редкое, разбросанное на огромных пространствах, где сохранялся в значительной степени старый родоплеменной строй. Русское влияние здесь распространялось медленно, в основном по водным путям. В 1478 году произошло окончательное падение независимой Новгородской республики и присоединение Новгородских земель к Великому княжеству Московскому. 16 января 1478 года закончилась новгородская и началась новая страница

в истории Ингерманландии — общерусская.

В 1611 году в Ингерманландии был основан старейший лютеранский приход Демтевала. Со времени формирования общины и лютеранской церкви берёт своё начало идентификация ингерманландских крестьян. Коренным жителям разрешалось заниматься торговлей только при условии перехода в лютеранство, активная лютеранская пропаганда велась среди ижоры и вожан, обращённых в православие.

Количество православных церквей в Ингерманландии сократилось с 48 в 1630 году до 20 в 1655. К 1656 году в Ингерманландии осталось лишь семь православных священников.

За время существования Шведской Ингерманландии в провинции родилось и выросло четыре поколения местных жителей, которые искренне считали этот край своим, а себя подданными шведской короны, поэтому во время Северной войны они не воспринимали русскую армию как освободительную, а офицеры и солдаты русской армии не воспринимали Ингерманландию как исконно русскую землю, что приводило к конфликтам армии с мирным населением, вплоть до партизанской борьбы. В начале XVIII века, во время Северной войны территория Ингерманландии была

отвоёвана Россией. В 1703 году на этой территории был основан Санкт-Петербург — новая столица Российской империи.

Фактически Ингерманландия перешла к России в 1704 году, но формально она по-прежнему входила в состав Швеции, её завоевание официально было оформлено лишь Ништадтским миром 1721 года.

Что же касается территории нынешней Карелии: в древнерусских письменных источниках Корела впервые упоминается в новгородской берестяной грамоте, датируемой 1075—1100 годами. До XIII века отношения Корелы и Новгородской земли являлись союзническо-конфедеративными. Союзные связи Новгорода и Корелы строились на совпадении интересов в противостоянии не прекращающейся шведской экспансии. В 1323 году, в итоге почти 30 лет военных действий, по Ореховецкому договору, заключённому между Шведским королевством и Новгородской республикой, Корела была разделена с юга на север.

Ореховецкий мирный договор официально впервые указал название новой административной области Новгородского государства — Корельская земля, вошедшей напрямую в подчинение Новгорода. После создания Ингерманландской

губернии в 1708 году территория Карелии вошла в её состав. С 1710 года — в составе Санкт-Петербургской губернии.

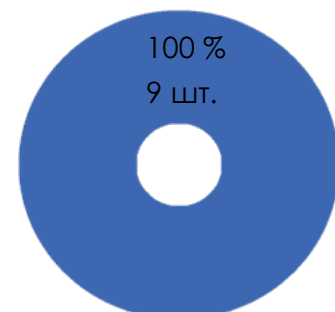
В 1721 году по Ништадтскому миру, завершившему Северную войну, вся Карелия была присоединена к России. При выделении в 1727 году отдельной Новгородской губернии, Олонецкий уезд стал частью её Новгородской провинции. Таким образом территории Карелии и Ингерманландии, имея лютеранское прошлое, насчитывают большое количество объектов культурного наследия той эпохи.

инвентаризация:



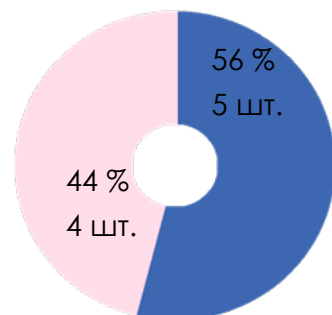
- ⊕ сохранившиеся кирхи
- утраченные кирхи
- ⊕ буквенный код кирхи
- 1-я буква - Карелия/Ингерманландия
- 2-я буква - название финского прихода
- 3-я буква - название современного населенного пункта

по материалу:



● каменные

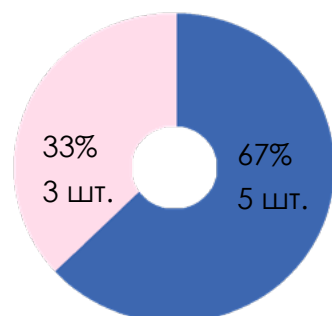
по функции:



● функционирующие

● нефункционирующие

по территориальному расположению:



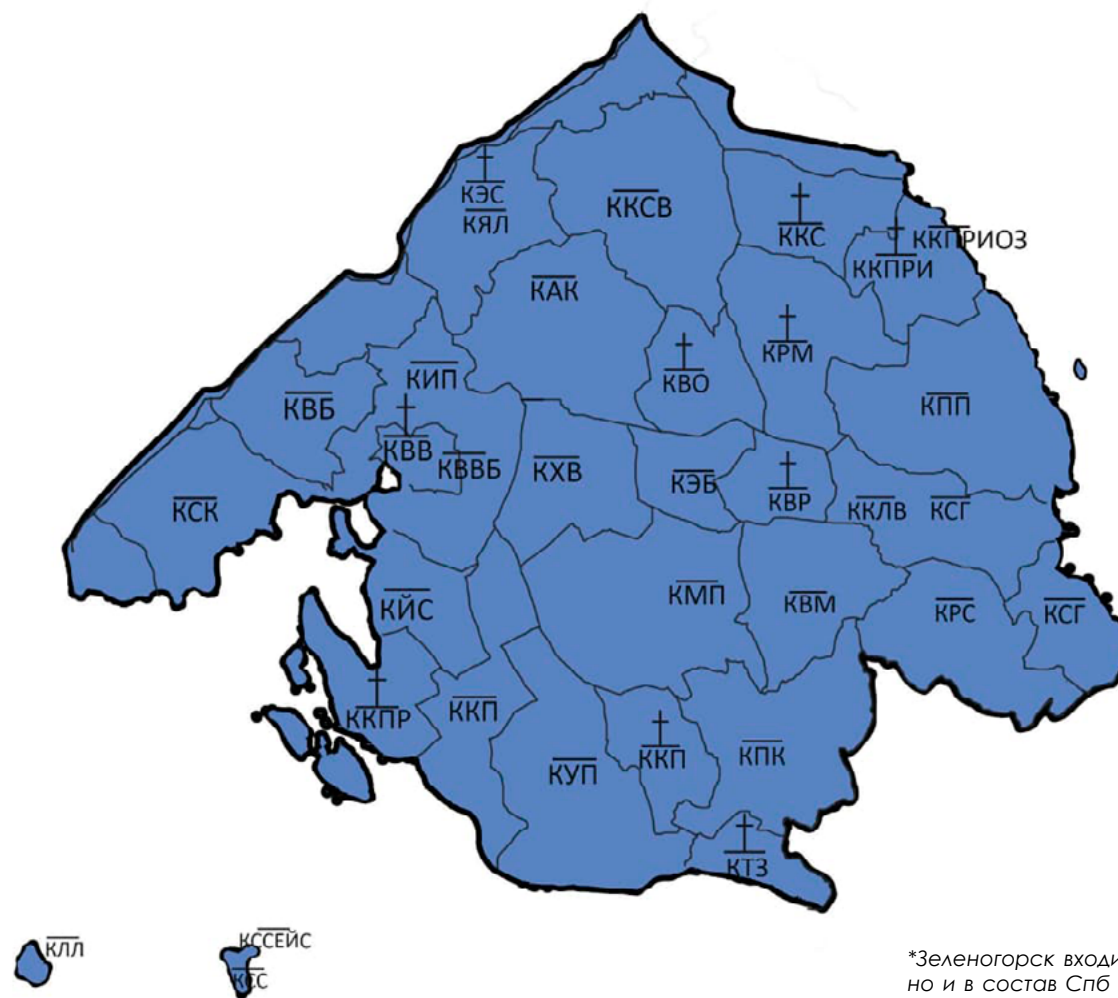
● расположены в относительно плотной городской застройке (Выборг/Приозерск/Зеленогорск)

● расположены в редкой дачной застройке

На сегодняшний момент среди всех когда-то существовавших кирх на карельском перешейке, а их было 37 - сохранилось всего 9 сооружений. А именно: Озерское, Речное, Севастьяново, кирхи в Приморске, Светогорске, Зеленогорске и Выборге. Проанализировав среду, в которой они находятся и их визуальный облик можно сделать вывод о том, что каждой кирхе нужен свой особый подход.

Три из девяти кирх находятся в достаточно плотной городской среде. Среди остальных шести есть те, вокруг которых сохранилась какая-то жилая среда, а есть и те, которые находятся на некотором отдалении и до них труднее добраться. Среди дошедших до нас кирх все построены из камня. Для сравнения, изначально среди кирх было 28% (8 шт.) деревянных и 72% (20 шт.) каменных.

Пять из сохранившихся кирх на карельском перешейке - функционирующие. Однако это не обязательно монофункциональные объекты и не обязательно объекты религиозные. В условиях, когда наследие теряет свой авторитет, смешивание функций не считается чем-то плохим. Остальные четыре кирхи не функционируют на данный момент и находятся в состоянии руин.



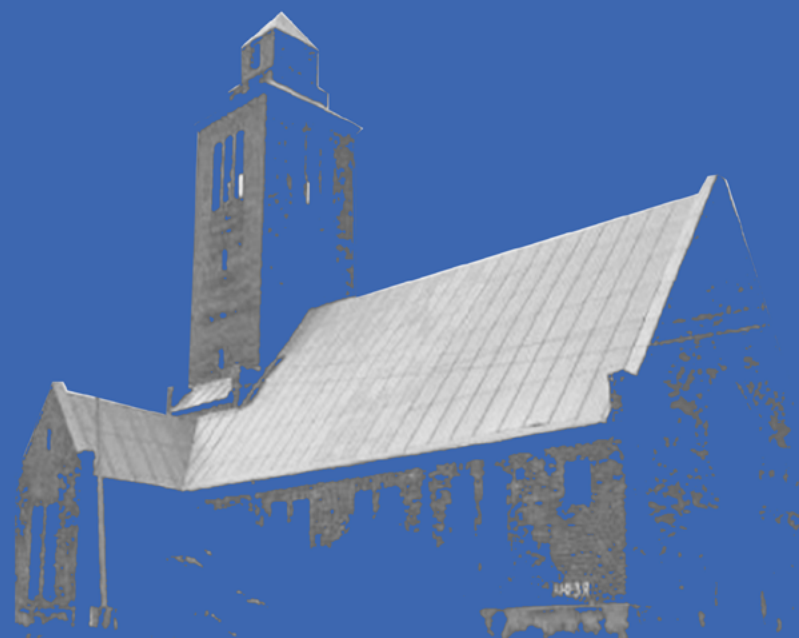
*Зеленогорск входит одновременно и в состав Спб и в состав территории Карельского перешейка



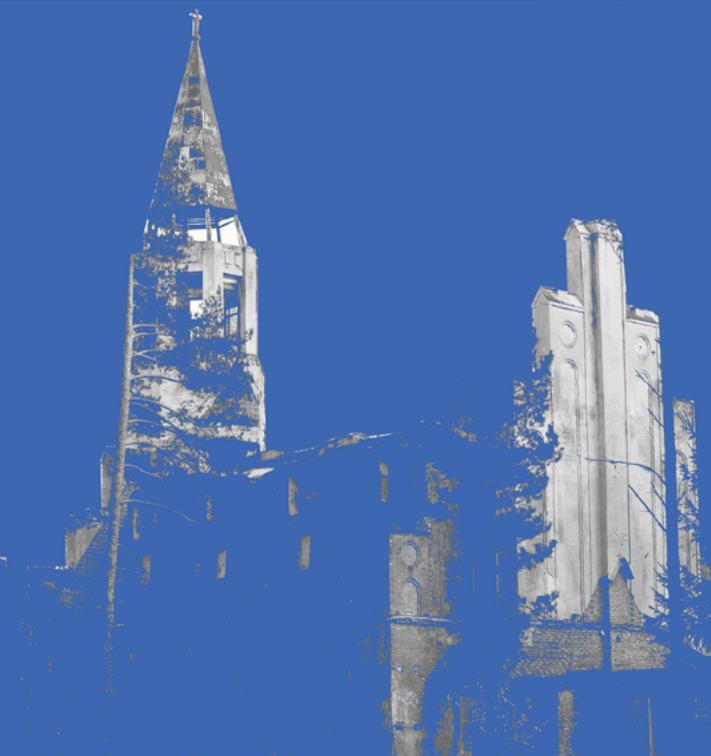
**Κακισαλμεν
(приозерск)**



**Κοϊβιστο
(приморск)**



**Καυκολα
(сeваст'яoнoвo)**



**Βυοκσελα
(ρομαшки)**



**Καννελιαρβι
(пoбeдa)**



**Τεριακι
(зеленогорск)**



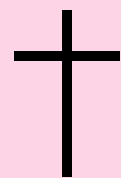
**Βυοκσeνραντα
(oзepскoe)**



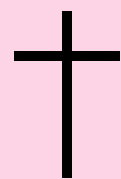
**Βιιπyρι
(βυбopг)**



**Ραισαλα
(мельниково)**

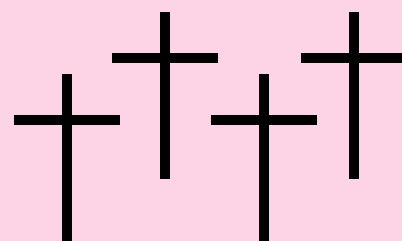


ПРИМОРСК
2020/ -



ТОКСОВО
2020/ ВОРКШОП

Л Р Л ?



ЛРЛ
2021/КАРЕЛЬСКИЙ ПЕРЕШЕЕК

ЧТО ТАКОЕ ЛЕТНИЙ РЕ-
СТАВРАЦИОННЫЙ ЛА-
ГЕРЬ?

ЛРЛ – это мечта.

О том, чтобы меня так-
же когда-то учили.

Образование архитек-
тора-реставратора,
а лучше градострои-
теля-архитектора-ре-
ставратора-дизай-
нера, не должно
происходить без прак-
тики, без реальной ра-
боты с объектом, со
средой и людьми, без
стройки.

ЛРЛ – это идея. О том,
что всё взаимосвяза-
но, что любое соору-
жение не существуют
в отрыве от среды, ко-
торая его окружает,
что среда влияет на
сооружения, а соору-
жения на среду. Что во
всем - муравейник, са-
рай, изгородь, насыпь,
кладбище, деревня,
системы городов, свя-
занные между собой
дорогами и трассами,
заводы и плавучие на-
сосные станции – есть
архитектура.

ЛРЛ – это цель. Вос-
питать и объединить
специалистов из раз-
ных сфер для сохране-
ния архитектурно-

градостроительного
наследия.

ЛРЛ – это люди, кото-
рые любят свое дело,
которые самозабвен-
но могут часами рас-
сказывать про красоту
простой, казалось бы,
вещицы – о дефекте
на камне, конструк-
ции, архитекторе, лич
звонках, планах, рас-
писаниях.

Короче говоря, ЛРЛ это
большой план на буду-
щее о том, что если с
профессионального
детства прививать лю-
бовь к ремеслу, увле-
кать и заражать идея-
ми, то люди будут нести
эту любовь дальше и
сохранение архитек-
турно-градостроитель-
ного наследия станет
само собой разуме-
ющейся истиной, кото-
рая не требует объяс-
нения.

ЛРЛ - это самообразо-
вание всех участников,
кураторов, студентов

Автор:
идейный-вдохновитель,
организатор и куратор
ЛРЛ Ксения Губинская



севастьяново
Kaukola

приозерск
Kajsaalmen

озерское
Vuoksenranta

мельниково
Raisala

санкт-петербург



ДЕНЬ ЗНАКОМСТВО, ЛЕКЦИЯ ПО ВЕРСТКЕ ПОРТФОЛИО

ДЕНЬ ЛЕКЦИЯ О КИРХАХ ЛО, ЛЕКЦИЯ О ТЕХНОЛОГИЯХ ИНФОРМАЦИОННОГО МОДЕЛИРОВАНИЯ

ДЕНЬ КРУГЛЫЙ СТОЛ С ПРОФСООБЩЕСТВОМ - ОБСУЖДЕНИЕ АКТУАЛЬНЫХ ВОПРОСОВ РЕСТАВРАЦИИ: ОТПРАВЛЕНИЕ В ПРИОЗЕРСК

ДЕНЬ ПОЛЕВЫЕ РАБОТЫ С ОБОРУДОВАНИЕМ, ЛЕКЦИЯ ПО ТЕХНОЛОГИИ ЛАЗЕРНОГО СКАНИРОВАНИЯ И ФОТОГРАММЕТРИИ, ЭКСКУРСИЯ ПО КРЕПОСТИ КОРЕЛА

Д Е Н Ь

d e n ?

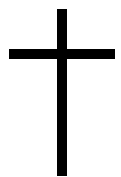
ДЕНЬ ПОЛЕВЫЕ РАБОТЫ ПО ОЧИСТКЕ ГРАФФИТИ С ФАСАДА ЗДАНИЯ, ЛЕКЦИЯ ПО МАТЕРИАЛАМ И ТЕХНОЛОГИЯМ В РЕСТАВРАЦИИ

ДЕНЬ ПЕРЕЕЗД В СЕВАСТЬЯНОВО, ИЗУЧЕНИЕ КИРХИ КАУКОЛА, ЛЕКЦИЯ ПО ИСТОРИИ РАЗВИТИЯ И ТЕХНОЛОГИИ РЕСТАВРАЦИИ И ИЗГОТОВЛЕНИЯ СТОЛЯРНЫХ ЗАПОЛНЕНИЙ

ДЕНЬ ПЕРЕЕЗД В МЕЛЬНИКОВО, ОСМОТР КИРХИ РЯИ-СЯЛЯ, ПЕРЕЕЗД И ОЗРСКОЕ, ОСМОТР КИРХИ ВУОКСЕРАНТА, КОНЦЕРТ И НАГРАЖДЕНИЕ УЧАСТНИКОВ

ТОЧКА. ЗНАКОМСТВО





приозерск
Kakisalmen

WE ARE
CREATING
CHANGE FOR
FUTURE



История Приозерска началась более 700 лет назад, с постройки крепости Корела. За многовековую историю, название города менялось несколько раз. Впервые новгородские летописцы упоминают его в 1066 году, как крепость Кякисалми, что в переводе с карельского - кукушкин пролив.

После завоевания в 1295 году шведами город стал Кексгольм - "кукушкин остров". По мнению некоторых историков, именно в 1294-1295 года стали временем основания города. Помимо крепости здесь строились оборонительные сооружения, торговые и ремесленные слободы. В 1323 году по Ореховому "вечному" договору земли Кексгольма признавались Новгородскими вотчинами. И городок, считавшийся уже центром Карелии, переименовывается в Корела или Корельск.

После 1478 года к Московскому государству были присоединены Новгородские земли вместе с Карельским перешейком. К этому времени население Карелы насчитывало более 300 человек, имело 5 монастырей и 4 приходские церкви. В 1580 году шведы вновь на 17 лет овладевают этим поселением, а зачет по Столбовому договору местность вновь отошла им в 1611 году.

Почти 100 лет, до вторжения войск Петра Первого - Приозерск был

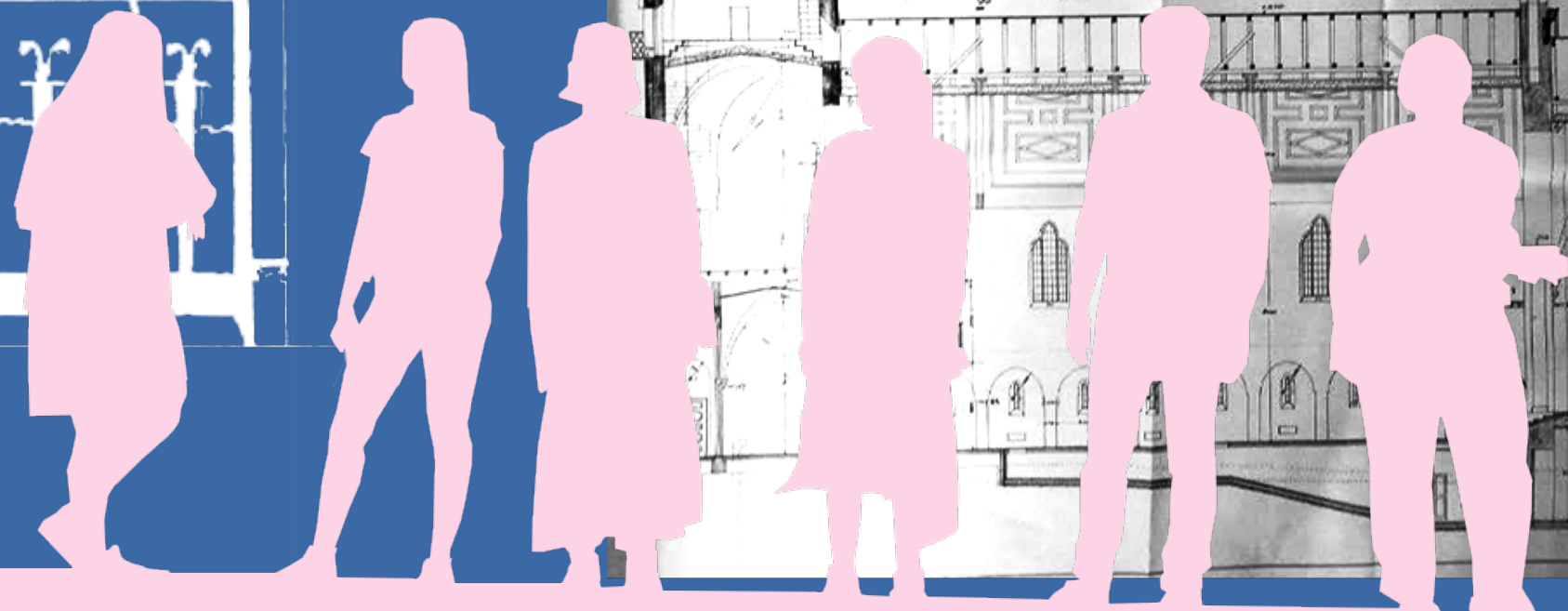
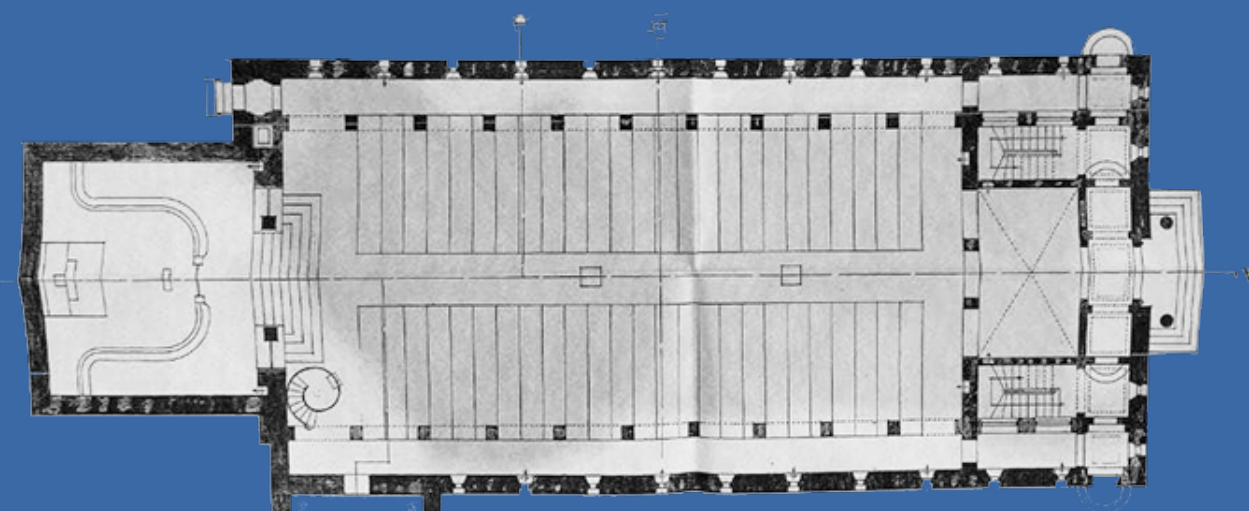
шведским городом. После Корел город имел еще несколько названий: Свягород, Кемзоль, Кексгольмская крепость, Городенский погост и только после Второй мировой войны в 1948 году получил современное название - Приозерск.

Город снова стал входить в состав России в ходе 21-летней войны 8 сентября 1710 года. В честь этого одна из кирх на Спасском острове была переделана в церковь Рождества Пресвятой Богородицы.

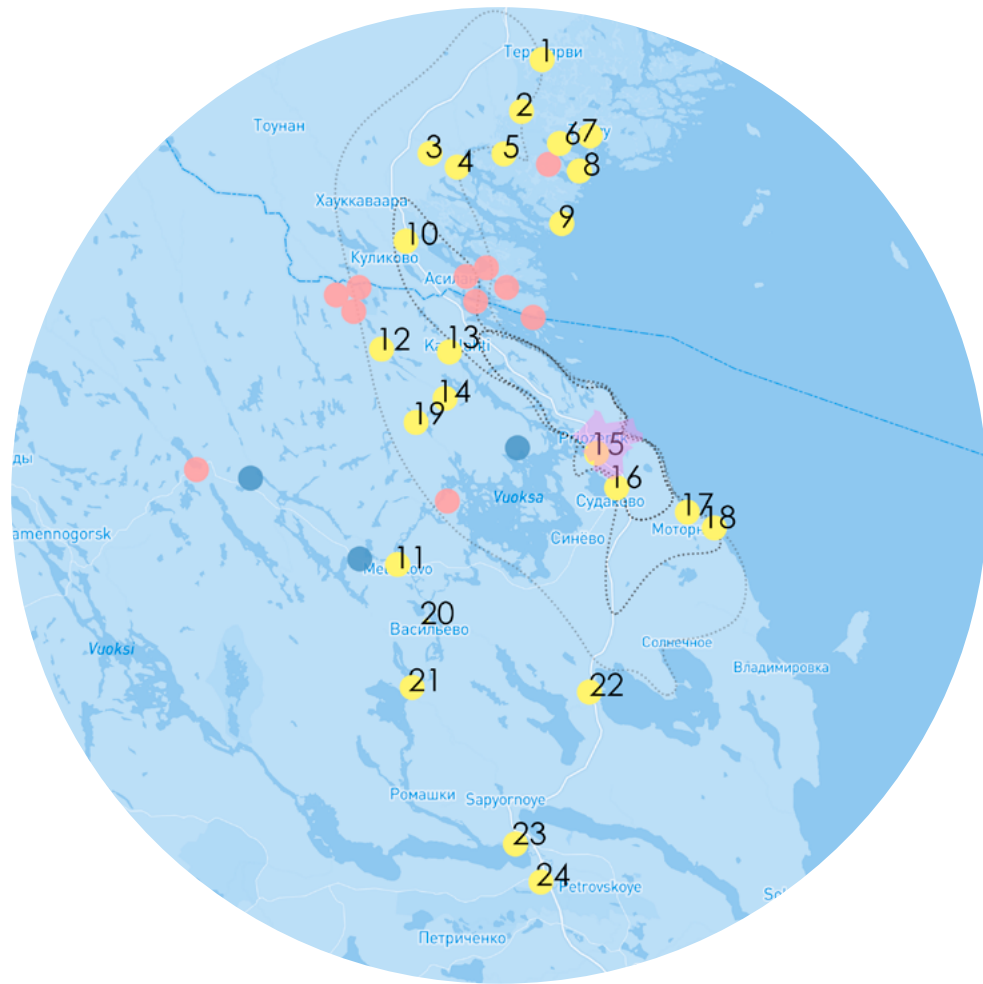
Вплоть до войны 1808 года - Кексгольм был мощным приграничным городом, но когда финское княжество вошло в качестве автономии в состав России, границы изменились и в XIX веке некогда сильный торговый город стал превращаться в провинцию.

День города Приозерска - 24 сентября. Именно тогда в 1944 году, в результате боев советские войска присоединили территорию Карелии к России.

По последней переписи населения численность в Приозерске около 20 000 человек.





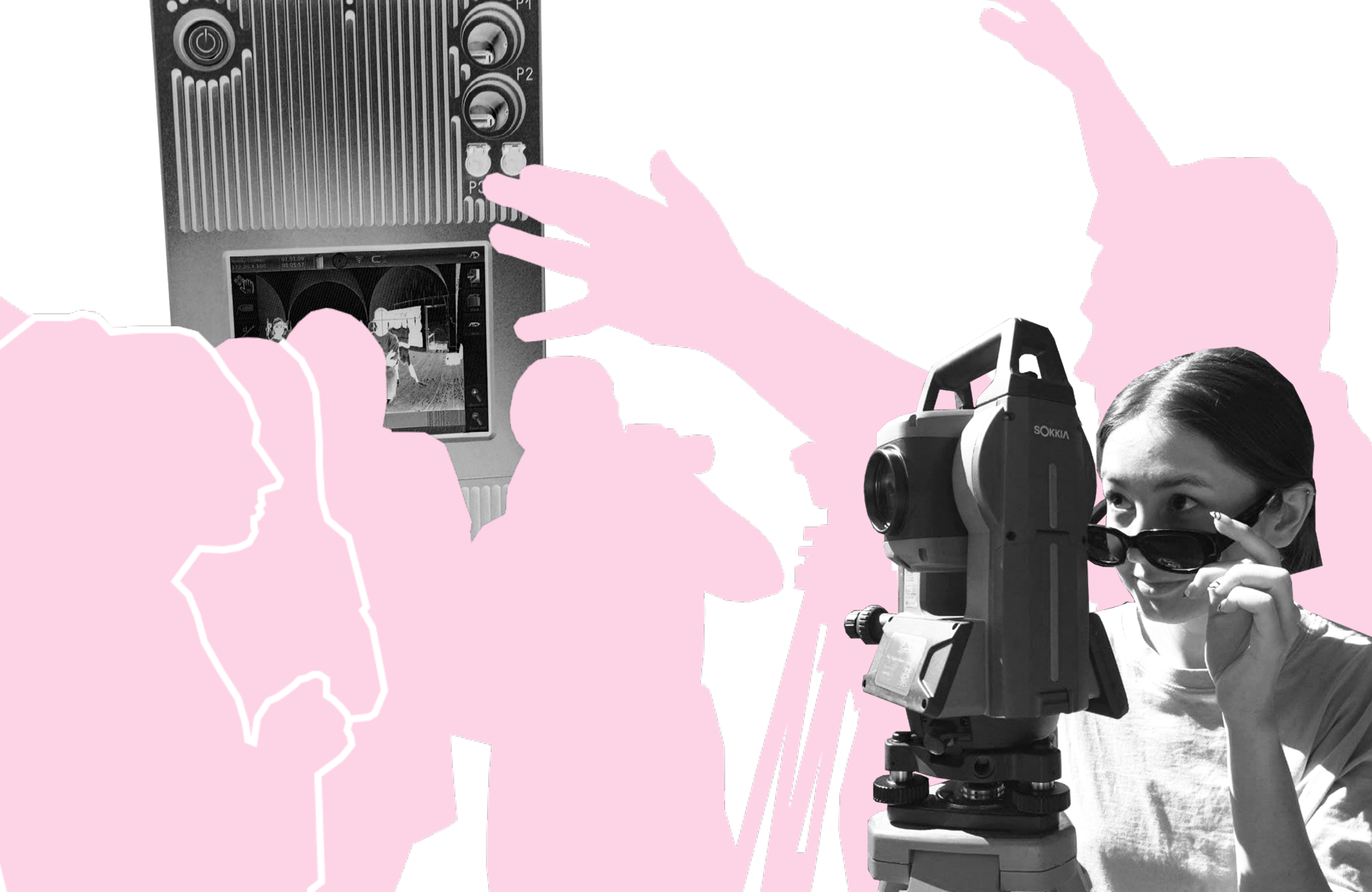


- Кирха Кякисалми
- Отели
- Достопримечательности
- Город Приозерск
- Кемпинги
- 15 - 30 - 60 минут

1-Юккуланваара 2-Латеасярккя 3-Каменный лабиринт 4-Кирьяж 5-Водопад 6-Варамяки 7-Рускеамяки 8-Гора Лешего 9-Маяк 10-Хийтольские скалы 11-Кирха Ряйсяля 12-Тропа ХО ШИ Мина 13-Скала Любви 14-Церковь прихода Каукола 15-Корела 16-Финский Дот 17-Маяк Вуохенсало 18-Батарея Мустаниеми 19-Кирха Святого Иоанна 20-Андреевская церковь 21-Тиверская Крепость 22. Острова Любви и Разлуки 23-Пороги в Лосево 24-Сосновская ГЭС



- Жилые здания
- Школа
- Промышленные объекты
- Административные
- Зелёный каркас
- Автостоянка
- Остановка
- Радиус 250 м



ТОЧКА СТОЯНИЯ

Каменное здание, с железобетонным сводом и использованием кирпичных конструкций, каменная отделка фасадов. Выполнены работы по установке столбчатых заполнений по исторической иконографии.

Общее техническое состояние - неудовлетворительное, здание имеет повреждения в результате пожара.

Здание не функционирует, инженерные коммуникации утрачены.

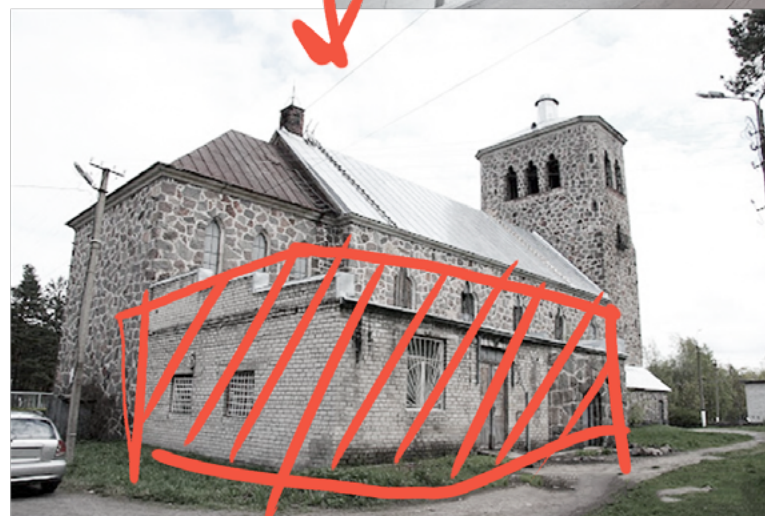
Утрачена историческая отделка интерьера, выполнена новая кровля. Имеются конструктивные дефекты стен колокольни, а также поверхностные загрязнения отделки камня. Утрачены декоративные элементы фасада. Имеется позднейшая пристройка из силикатного кирпича.

Рекомендации: необходимы первоочередные консервационные работы по предотвращению развития дефектов заглубленной части здания.

Требуется проведение комплексных ремонтно-реставрационных работ, а также мероприятий по приспособлению объекта к современному использованию.



перекрытия



Перекрытие первого этажа основного зала имеет множественные дефекты, зоны провалов.

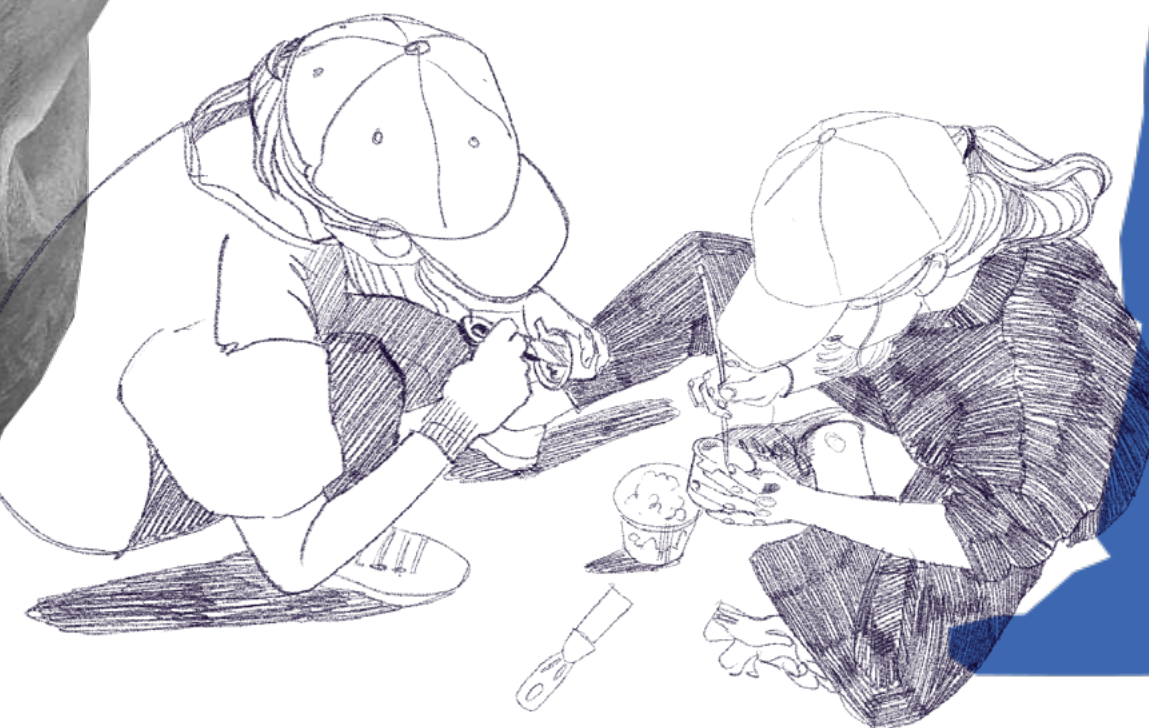
Устроено позднее перекрытие второго этажа, перекрывающее объем зала.

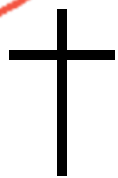


плесень?

- ну что, все посмотрели?
Теперь можно и в музейный магазин







СЕВАСТЬЯНОВО

Каукола

WHAT IS SO
BEAUTIFUL
ABOUT QUESTIONS?





Кирха в поселке Севастьяново построена в 1933 году по проекту архитектора П.Бьёрка на территории прихода Каукола и она является пятой по счету церковью в данном приходе. Сначала здание было построено в местечке Мункисалми. В 40-х годах 17 века поселок получил название Каукола, а за кирхой осталось название «Мункисалми».

Со временем конструкции церкви обветшали. И в ответ на просьбы населения был издан указ о строительстве нового здания по проекту архитекторов Нутти Павилайнен и Юрио Мондонен. Строительство которой завершилось в 1692 году. В ходе северной войны это здание было разрушено. В течение 1748-51 годов было воздвигнуто новое здание церкви, которое получило название в честь Святого Юханеса (Святого Иоанна). Она была построена в 1779 году архитектором Ескилом Коллениусом (Eskil Collenius).

В 1909 году она была реконструирована по проекту губернского архитектора Ивара Аминоффа. Здание сгорело в 1932 году от поджога психически неустойчивого человека. Новый храм из красного кирпича возвели в 1933 году по проекту архитектора П.Бьёрка. На высокой башне кирхи находилось два колокола, они были эвакуированы вместе с прихожанами в начале Зимней войны.

В 1941 году церковь лишилась части колокольной башни, алтарь и скамьи похищены, а пол разобран.

В 1949 году, когда поселок был советским, было принято решение строить птицефабрику.

С 1973 года птицеводство перестало быть рентабельным, и совхоз поменял профиль на животноводство.

А храм с 1973 года заброшен. В 1980-х дачники стали выбрасывать в оконные проемы мусорные мешки.

В 1996 году началось возрождение прихода. Сначала богослужения проводились в арендуемых помещениях и домовых церквях. Постепенно велось восстановление кирхи, которое в течении многих лет использовалось под свалку мусора и проведение самодельных дискотек.

Сейчас здание церкви постепенно реставрируется и ведет богослужения для всех желающих.

Сейчас здание церкви постепенно реставрируется и ведет богослужения для всех желающих.



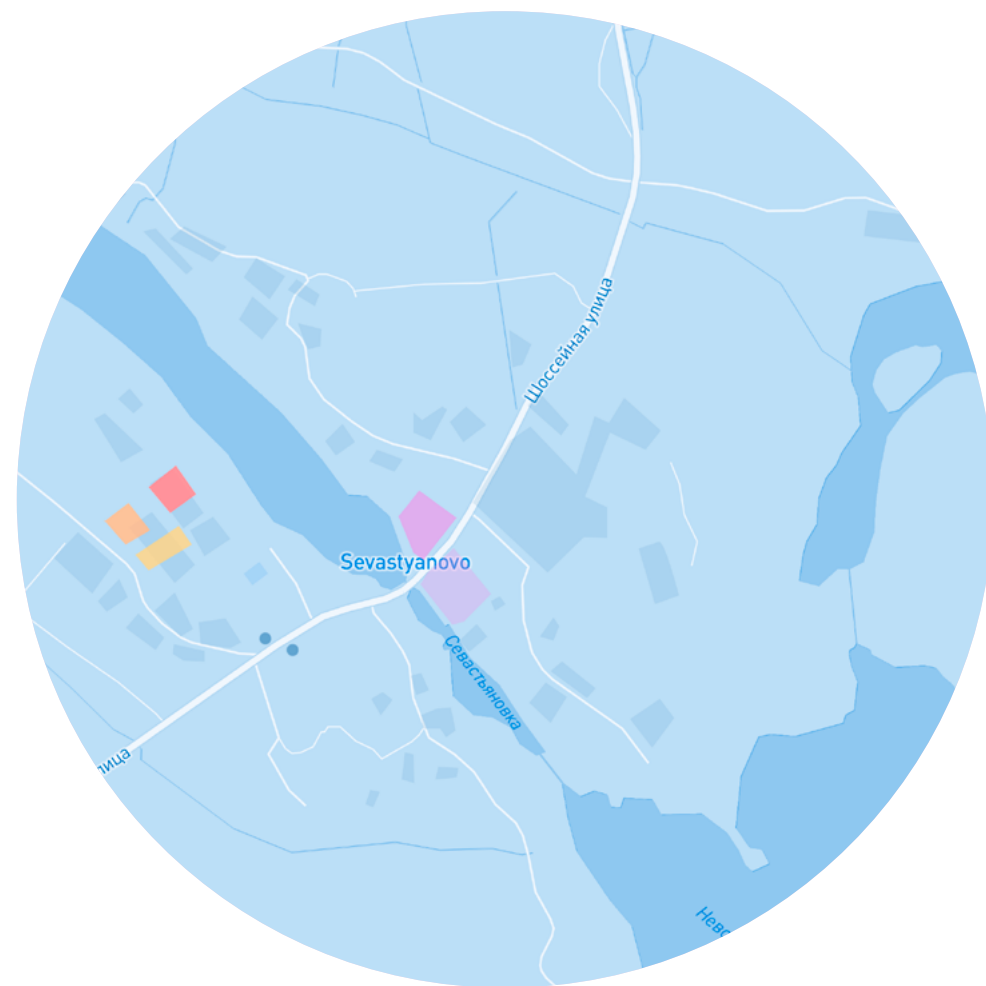
**Же збудуємо мир християнський,
Дім господарський..**



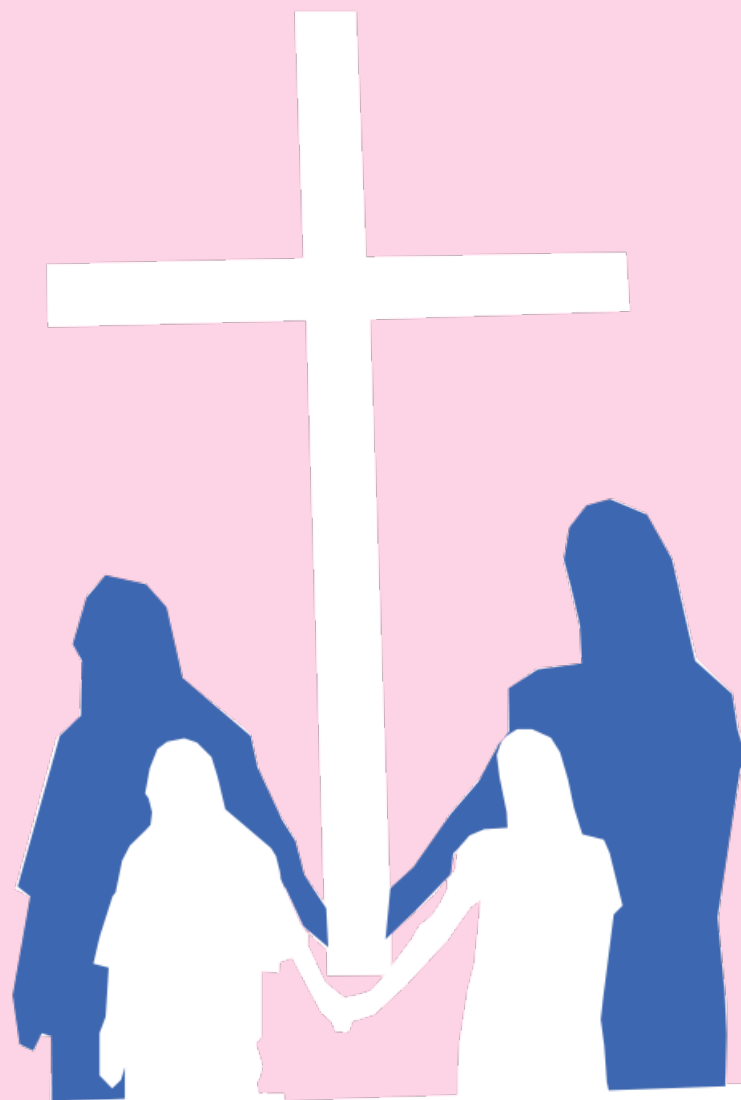


- Кирха Святого Ионна ● Отели ● Достопримечательности
- Посёлок Севастьяново ● Кемпинги ● 15 - 30 - 60 минут

1-Юккуланваара 2-Латеасярккя 3-Каменный лабиринт 4-Кирьяж
 5-Водопад 6-Варамяки 7- Рускеамяки 8-Гора Лешего 9-Маяк 10-Хи-
 йтольские скалы 11-Парнас 12-Тропа ХО ШИ Мина 13-Скала Любви
 14-Церковь прихода Каукола 15-Корела 16-Финский Дот 17-Маяк Ву-
 охенсало 18-Батарея Мустаниеми 19-Кирха Ряйсяля 20-Андреевская
 церковь 21-Тиверская Крепость 22-Острова Любви и Разлуки 23-Пороги
 в Лосево 24-Сосновская ГЭС



- Граница участка кирхи ● ДК ● Школа
- Кладбище ● Дет.сад ● Автобусные остановки



Музыкальная партитура с русскими текстами. Музыка написана в тональности ре-мажор (два знака диэза) и ритме 4/4. Текст представляет собой молитвенное возгласие, известное как «Символ Веры».

Единородного Сына Бо-жи-я, Гос-по-да на - ше-го,
зачатого от Духа Святого, рожденного от Девы Ма-ри -
и, пострадавшего при Понтии Пилате, распятого,
умершего и попре-бен-но-го, со-шед - ше - го во ад,
воскресшего из мерт-вых в тре - тий день, вознесшегося
на небеса, сидящего одесную Бога, все-мо - гу - ще -
го От-ца, откуда Он придет судить живых и мерт-вых.
Верую в Ду-ха Свя-то - го, во единую святую,
христианскую Цер - ковь, в общение святых,
в отпущение гре-хов, воскресение плоти
и жизнь веч - - - ну-ю. А - минь.



ТОЧКА СТОЯНИЯ

Здание имеет сложную конструктивную систему с использованием железобетонных конструкций и заполнением кирпичом.

Общее техническое состояние - неудовлетворительное.

Здание функционирует, здание имеет освещение.

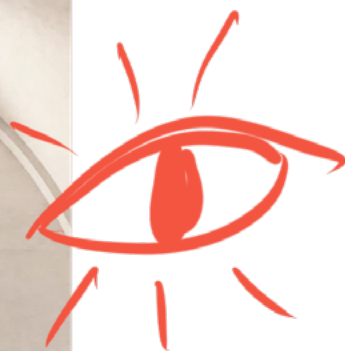
Утрачены оконные заполнения в зале, установлены металлические ставни, сохранилось предположительно историческое витражное оконное заполнение главного входа

Утрачена историческая отделка интерьера.

Сохранилась одна историческая дверь, ведущая на хоры.

Выполнена черновая внутренняя отделка в основном помещении зала, предела и алтарной части. В других помещениях отсутствует штукатурный слой, имеются трещины в кладке.

Рекомендации: требуется проведение комплексных ремонтно-реставрационных и восстановительных работ.



Моноруми

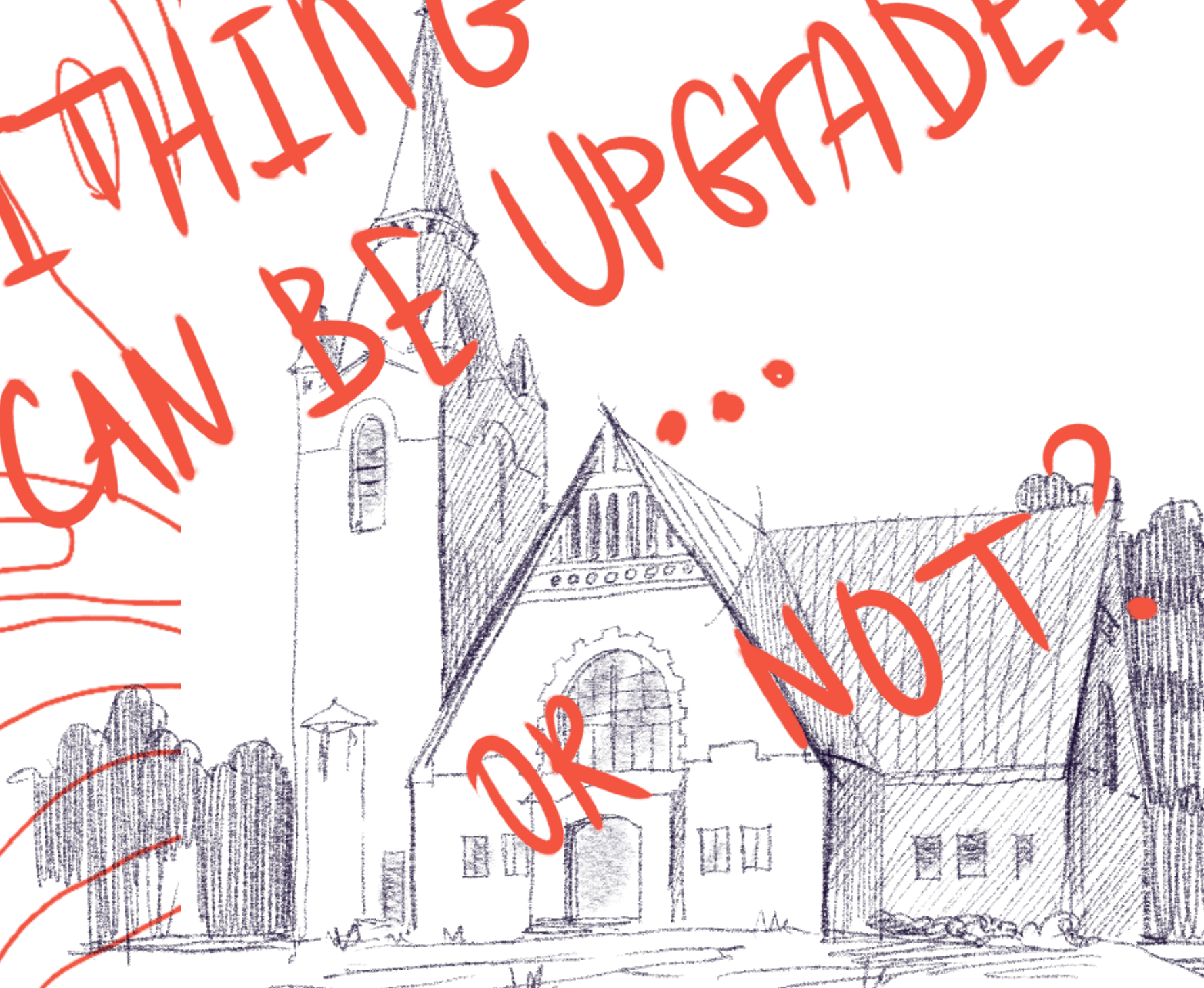


штукатурка



ANYTHING
CAN BE UPGRADED

OR NOT?



МЕЛЬНИКОВО
Kaisala



Начало постройки этих лютеранских церквей в области, положила первая кирха Ряйсяля, возведенная в 1635 году в Мельниково.

Третья деревянная кирха, расположенная на этом месте, сгорела в 1910 году. Последнее здание было построено в 1910 году Иозефом Стенбеком.

Кирха является объектом регионального значения и одним из самых значимых сооружений в Приозерском районе.

Архитектурный стиль, в котором выполнена церковь, финский национальный романтизм, развивающийся в начале XX века под влиянием шведской и в особенности финской архитектуры. Этот стиль переосмысляет национальную средневековую архитектуру в модерне, поэтому при строительстве наружных стен кирхи Ряйсяля используются камни из местных пород красного гранита. Внутренние стены возведены из кирпича, фронтоны изготовлены из бетона. Основание церкви возведено из природной скалы и служит погребом.

Кровля изготовлена из гальванически обработанной жести.

Алтарная часть была написана придворным художником Р.Экманом.

В 1941 году кирха пострадала от снарядов, были задеты фронтоны и крыша.

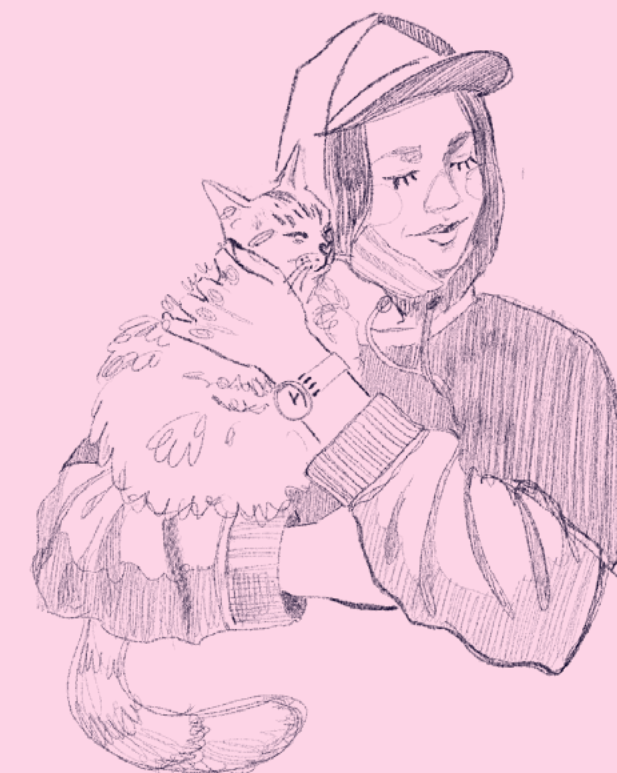
Колокола были сняты, обстановка храма вывезена.

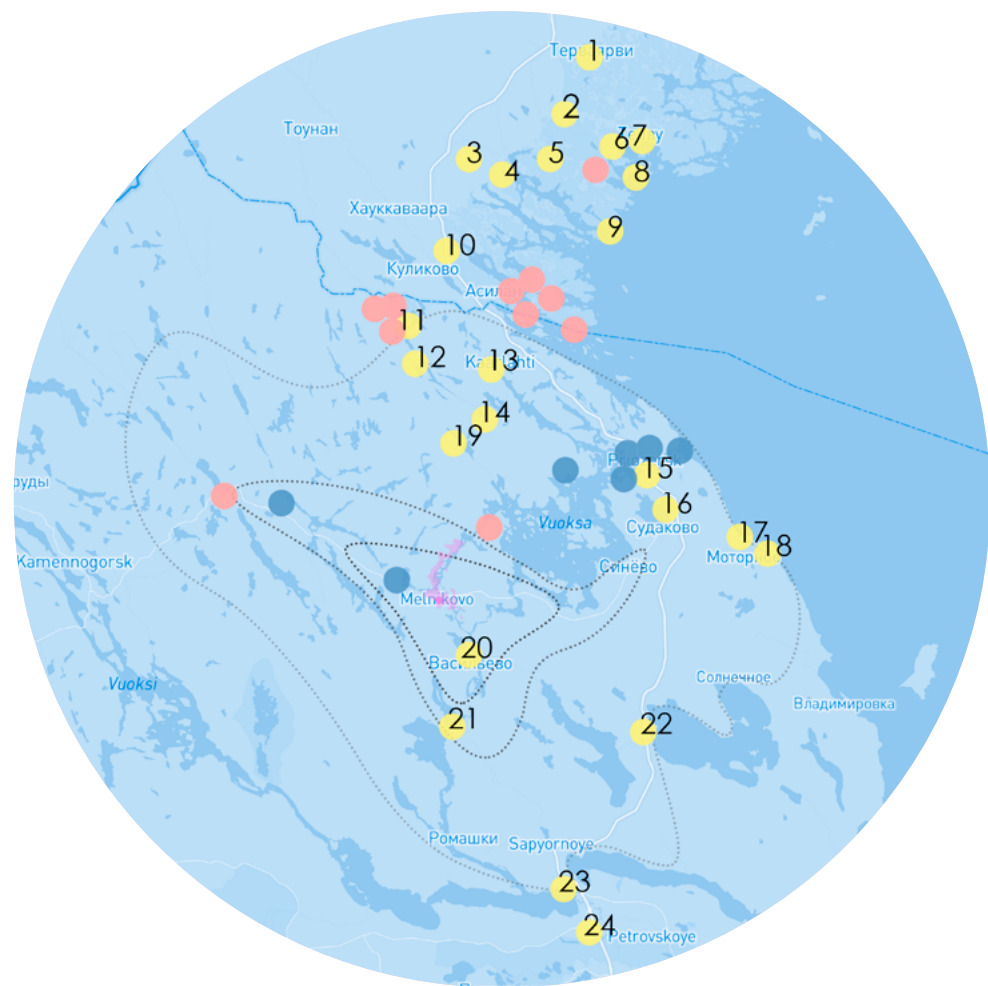
Храм был отремонтирован финнами, вернувшимся в свои дома на три года.

А в 1969 году оно было отреставрировано и переоборудовано в совхозный Дом Культуры. Здание приобрело второе дыхание.

Была проведена огромная работа по подготовке здания: вывезены корма, поставлены стенки на втором этаже (на хорах), подведено тепло от поселковой котельной, оборудована сцена, приобретены занавеси и кресла, установлено качественное кино проекционное оборудование.

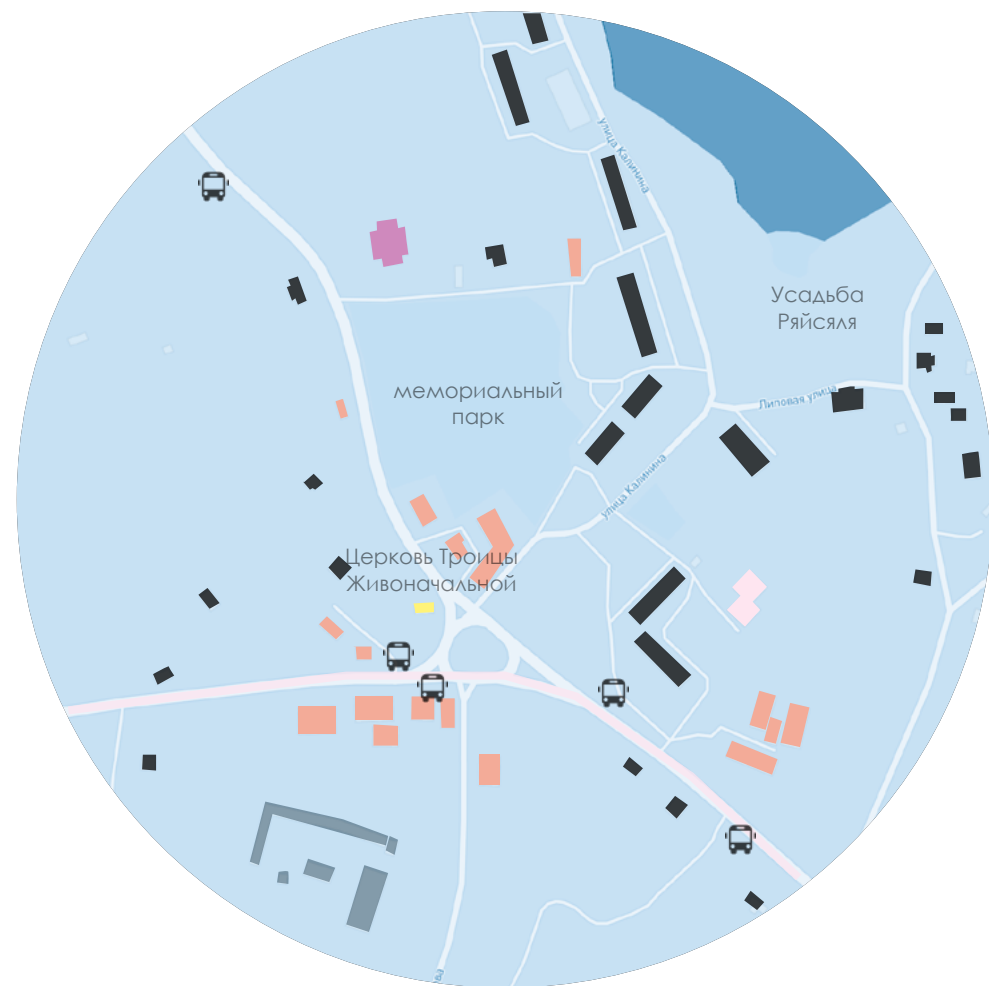
Здание кирхи прошло плановый ремонт в 2010 году — заменено кровельное железо на крыше, в окна вставлены пластиковые стеклопакеты. В настоящее время в здании размещены дом культуры, магазин и склад.



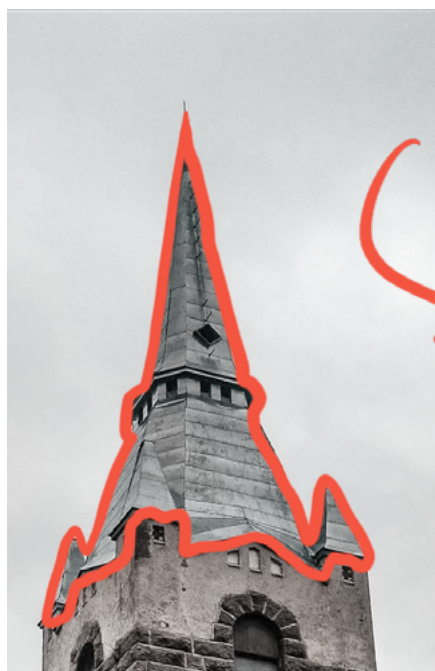


- Кирха Ряйсяля ● Отели ● Достопримечательности
- Посёлок Мельниково ● Кемпинги ● 15 - 30 - 60 минут

1-Юккуланваара 2-Латеасяркя 3-Каменный лабиринт 4-Кирьяж 5-Водопад 6-Варамяки 7-Рускеамяки 8-Гора Лешего 9-Маяк 10-Хийтольские скалы 11-Парнас 12-ИТропа ХО ШИ Мина 13-Скала Любви 14- Церковь прихода Каукола 15-Корела 16-Финский Дот 17-Маяк Вуохенсало 18-Батарея Мустаниеми 19-Кирха Святого Иоанна 20-Андреевская церковь 21-Тиверская Крепость 22-Острова Любви и Разлуки 23-Пороги в Лосево 24-Сосновская ГЭС



- Кирха Ряйсяля ● Школа ● Собор
- Жилые здания ● Общественное ● Промышленное
- Остановка



ТОЧКА СТОЯНИЯ

Каменное здание, с железобетонным сводом и использованием кирпичных конструкций, каменная и штукатурная отделка фасадов.

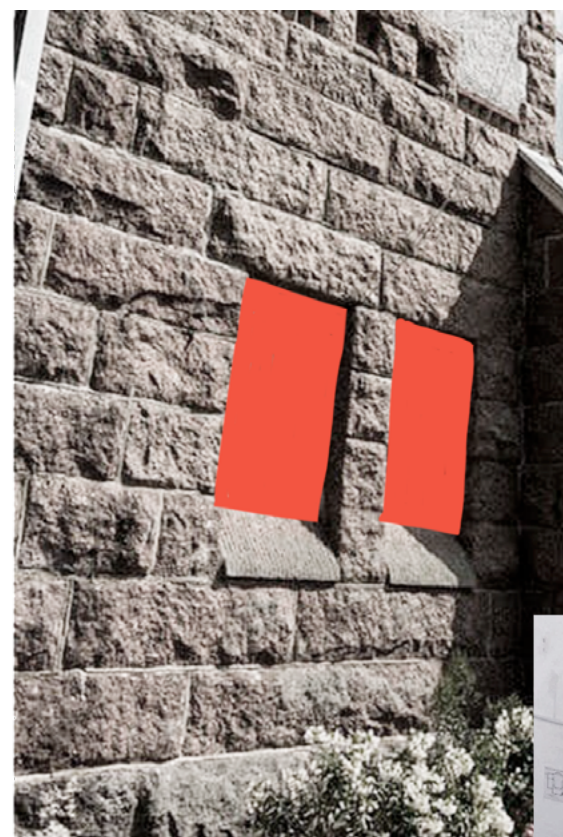
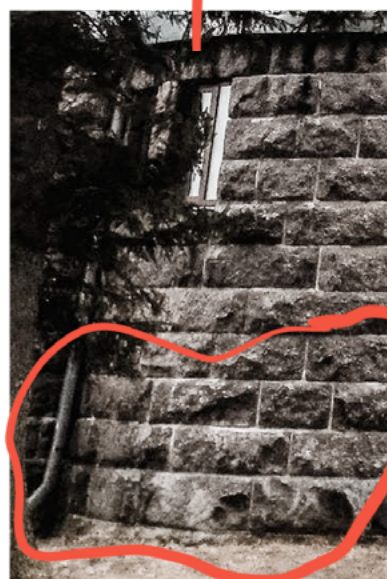
Общее техническое состояние - удовлетворительное. Однако, исторический облик утрачен, имеются локальные дефекты конструкций.

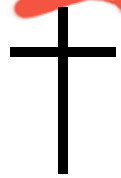
Здание функционирует, инженерные коммуникации имеются.

Утрачена историческая отделка интерьера, выполнена новая кровля. Имеются конструктивные дефекты стен, а также поверхностные загрязнения отделки фасадов. Сохранились историческое покрытие пола основного зала, балкон органа, исторические ставни колокольни.

Рекомендации: требуется проведение комплексных ремонтно-реставрационных и восстановительных работ, а также мероприятия по приспособлению объекта к современному использованию.

сырость.

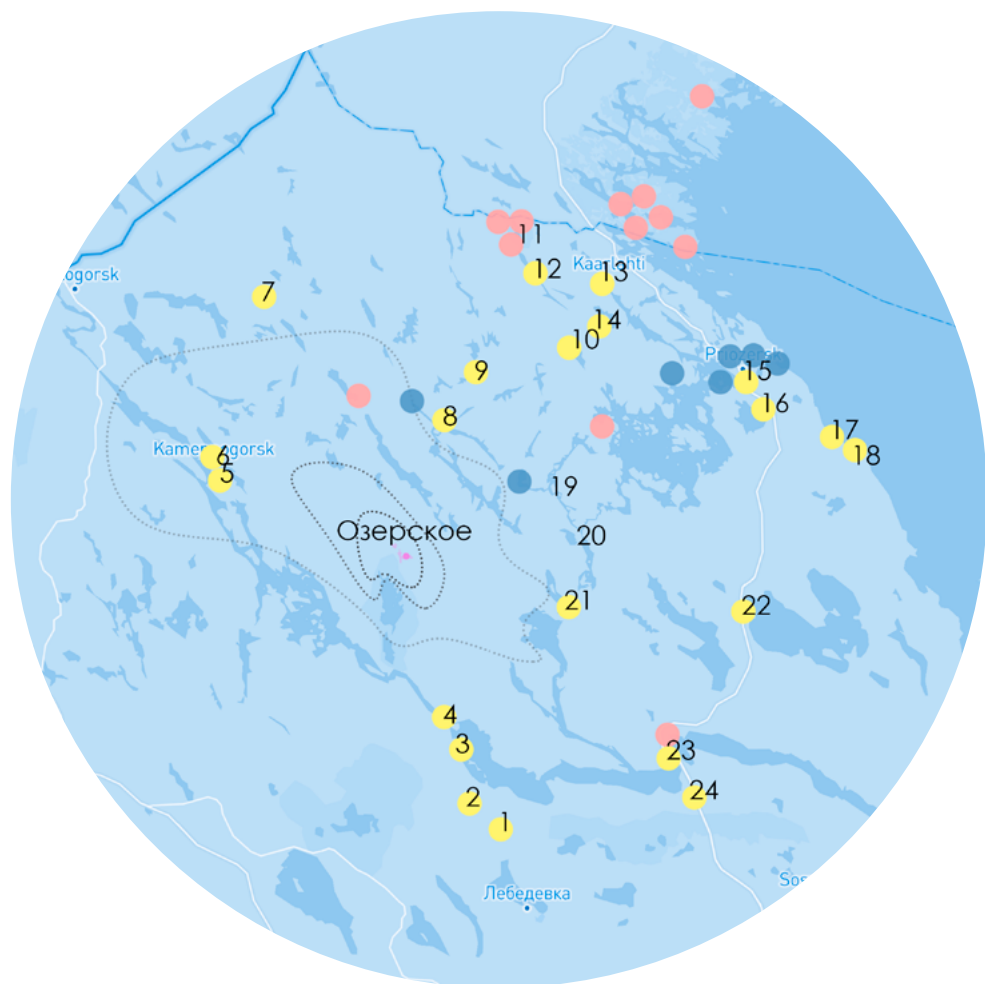




ozepkoe
VUOKSENRAITA

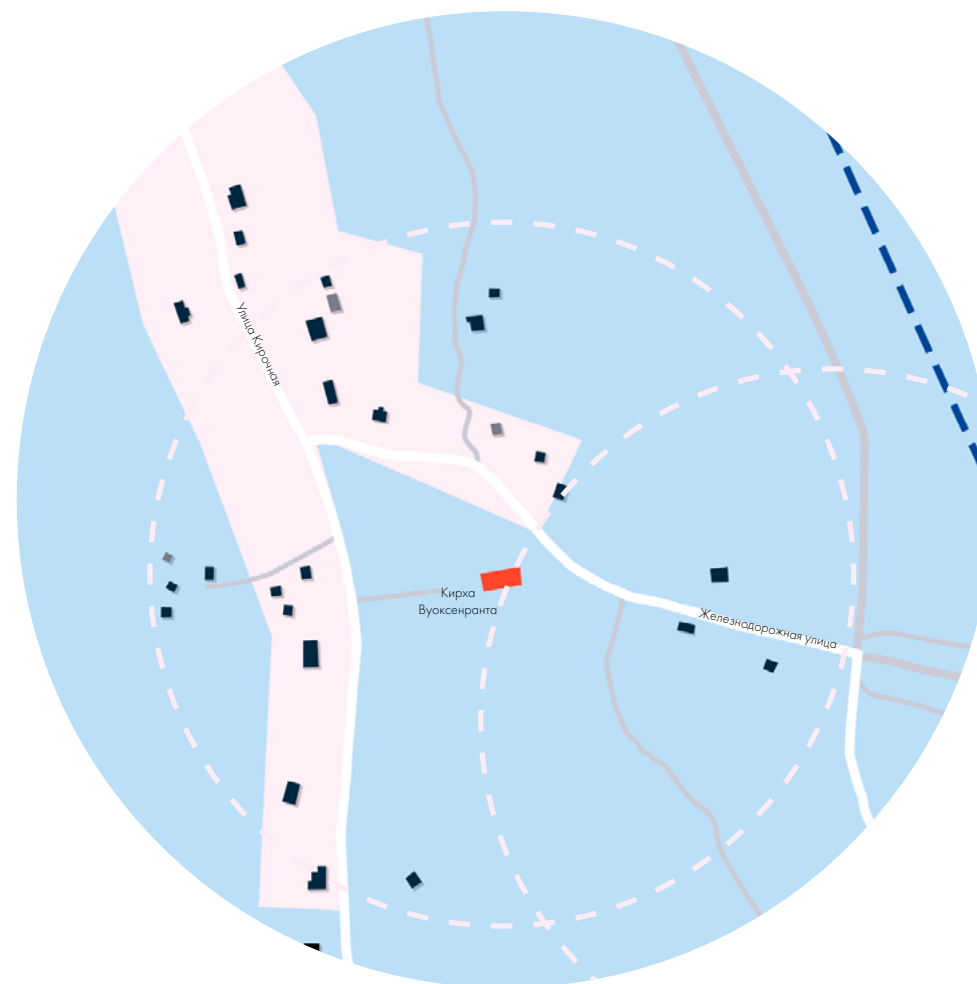
IT'S ALL
SO CREDIBLY
LOUD





- Кирха Вуоксеранта ● Отели ● Достопримечательности
- Посёлок Озерское ● Кемпинги ● 15 - 30 - 60 минут

1-Быки финского моста 2-Памятник слушателям ФИПО 3-Православный храм 4-Руины финской церкви 5-Евангельская церковь 6-Серафимовская церковь 7-Руины фабрики 8-Чермная щель 9-Соколиный риф 10-Кирха Святого Иоанна 11-Парнас 12-Тропа ХО ШИ Мина 13-Скала Любви 14- Церковь прихода Каукола 15-Корела 16-Финский Дот 17-Маяк Вуохенсало 18-Батарея Мустаниеми 19-Кирха Ряйсяля 20-Андреевская церковь 21-Тиверская Крепость 22-Острова Любви и Разлуки 23-Пороги в Лосево 24-Сосновская ГЭС



- Кирха Вуоксеранта ● Жилые здания — Радиус 250 м
- Посёлок Озерское ● Нежилые здания — ж/д пути

Земли прихода Вуоксенранта (в переводе Берег Вуоксы), принадлежали Антреа до 1913 года, когда из восточной части большой волости отделилось 10 деревень для создания собственной общины. Споры, связанные с разделом земель продолжались до 1924 года, когда община стала официально самостоятельной.

Храм был возведён в самой крупной деревне нового прихода, в Корпилахти (в переводе Глухой залив), в 1934 - 1935 годах по проекту архитектора Вяйнё Кейнянена в стиле конструктивизм.

Колокольня совмещена с вытянутым в плане зданием церкви. Работы выполнила Выборгская строительная фирма Ракеннуслийке, под руководством К.В. Стена. Кирха сделана из кирпича, с последующим оштукатуриванием наружных стен. Два колокола отлиты в г. Тампере. В 1941 году храм получил незначительные повреждения от обстрела.

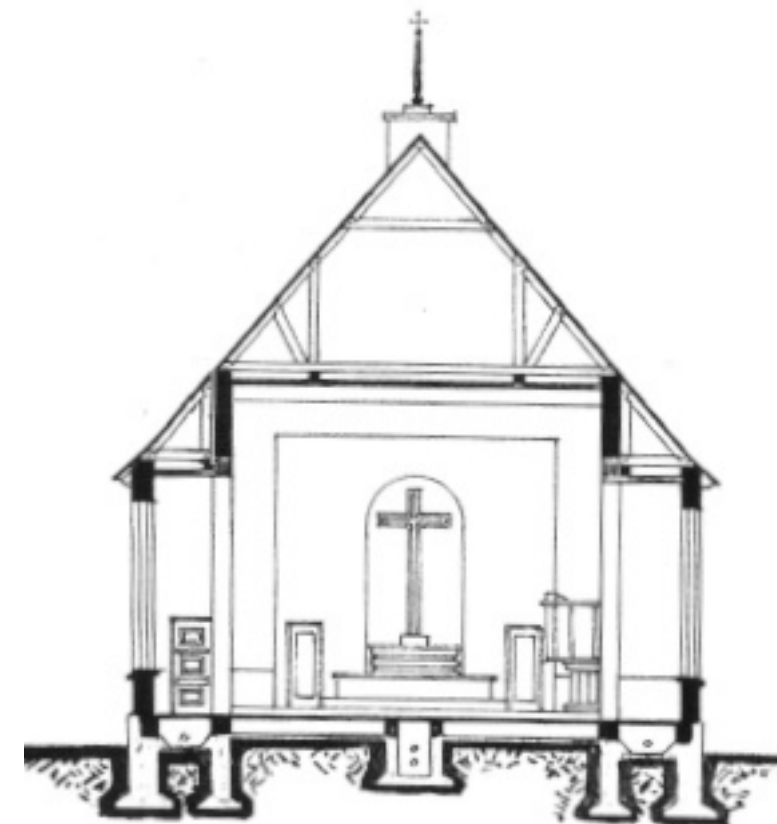
Службы продолжались в нём до 1944 года. Население составляло перед уходом 3500 человек.

Во время боев 1941 года церковь получила повреждения, но была быстро восстановлена и открыта вновь. В советское время она использовалась колхозниками как хлев и склад. До наших времен лютеранская церковь дошла в полноценном состоянии.

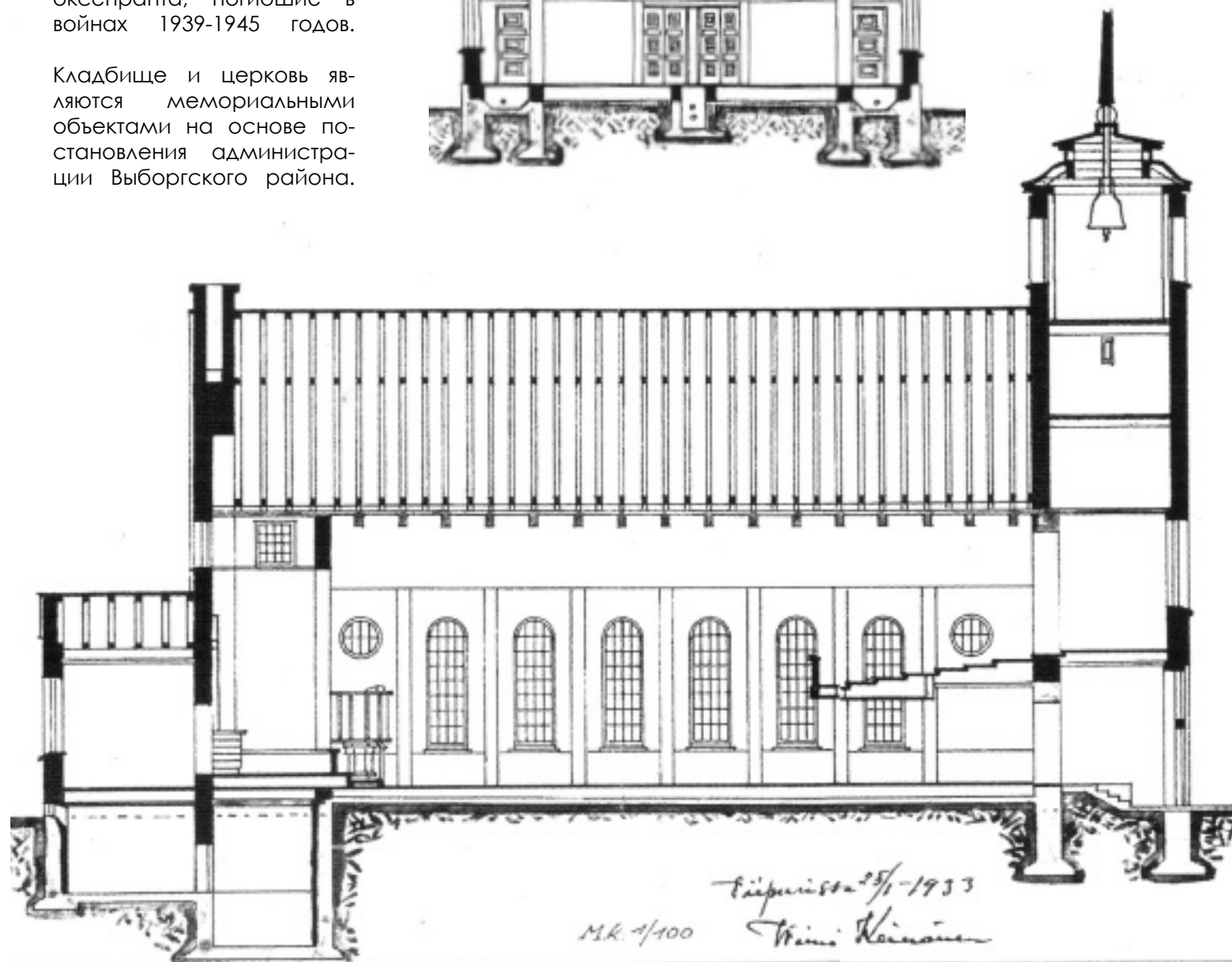
В 1994 году были проведены восстановительные работы и церковь перевели в качество мемориала. Фасад и крыша целы, но окна и двери, а также элементы внутренней отделки не уцелели.

На территории церкви есть также геройское кладбище, на котором захоронены жители села Вуоксенранта, погибшие в войнах 1939-1945 годов.

Кладбище и церковь являются мемориальными объектами на основе постановления администрации Выборгского района.



Tiipuriista 25/1-1937
Wäinö Keinänen



Tiipuriista 25/1-1933
M.K. 1/100
Wäinö Keinänen







ТОЧКА СТОЯНИЯ

Кирпичное здание, штукатурная отделка фасадов. Сохранились исторические деревянные рамы.

Общее техническое состояние - неудовлетворительное.

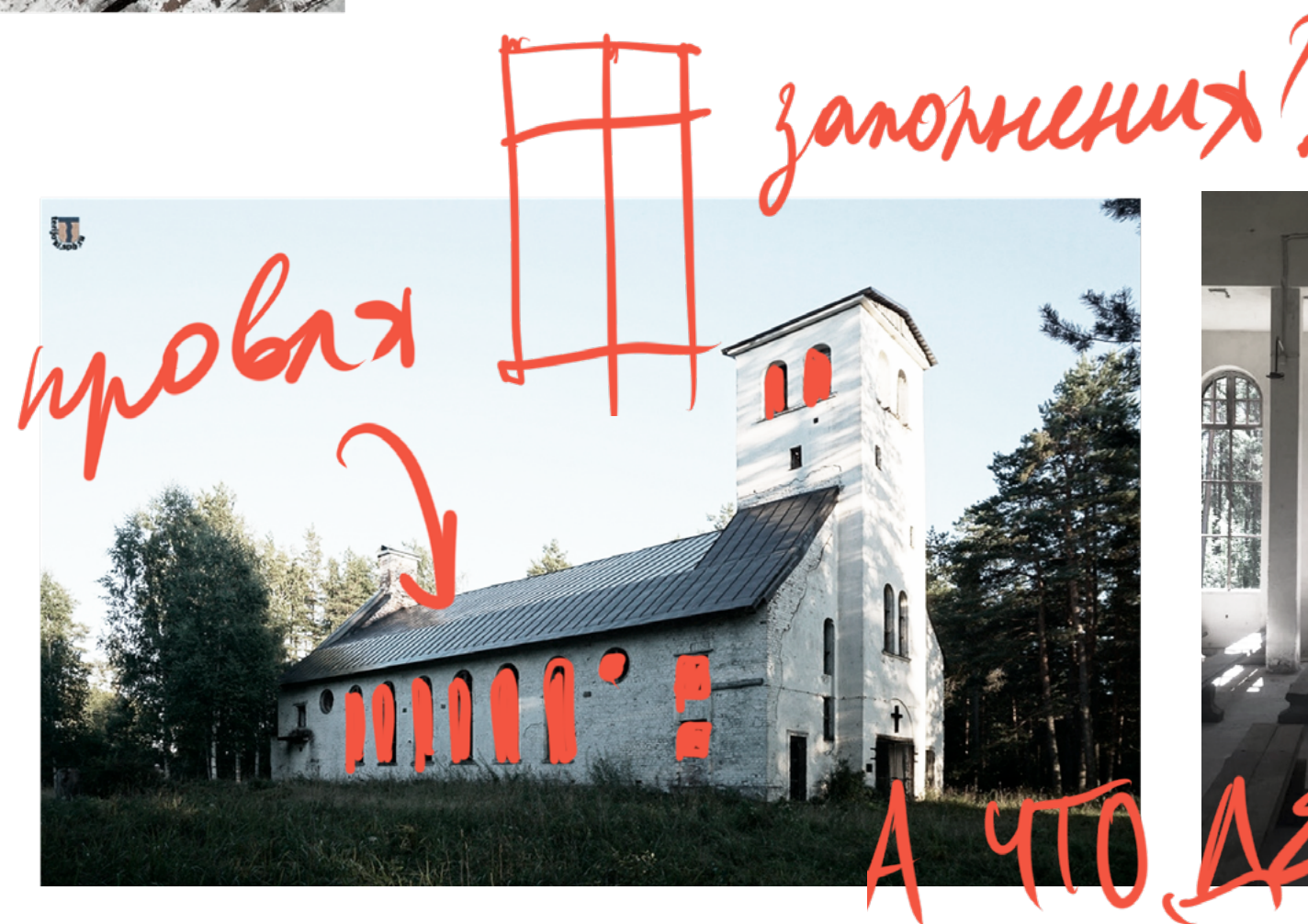
Здание не функционирует, инженерные коммуникации отсутствуют.

Утрачены оконные и дверные заполнения, историческая отделка интерьера, крыша. Выполнена временная консервационная крыша.

Отделка фасадов в неудовлетворительном состоянии. Имеются конструктивные дефекты перекрытий колокольни, а также подвальной части здания со стороны алтаря.

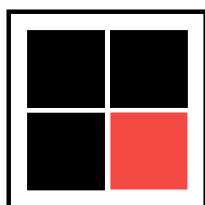
Рекомендации: необходимы первоочередные консервационные работы по предотвращению развития дефектов заглубленной части здания, а также системы водоотведения.

Требуется проведение комплексных ремонтно-реставрационных и восстановительных работ.





РАЗЛИЧИЯ



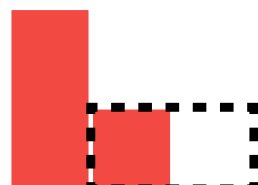
Объекты располагаются в исторической финской среде



Объекты больше не монофункциональны



Объекты являются доминантами и визуальными акцентами



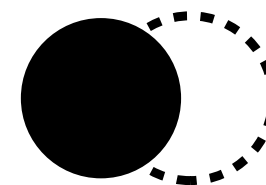
Объекты в той или иной степени нуждаются в мероприятиях по консервации и реставрации

Говоря об общем среди исследуемых объектов, хочется отметить, что все они были изначально расположены в исторической финской среде. Их местоположение, визуальный образ, габариты и стилистическое решение - больше не просто решение архитектора. Теперь это маркер исторического места. Важно отметить момент, что у кирх есть еще одна важная функция - они являются объектами внимания. То есть, благодаря повышенному интересу к таким объектам у среды вокруг них появляется шанс для дальнейшего развития.

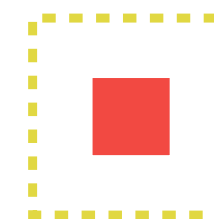
При этом для того, чтобы можно было говорить о каком-то проектом решении для объектов, первоначально необходимо решить вопросы консервации и реставрации.

Анализируя и сравнивая исследуемые в проекте объекты, становится очевидно, что различий среди них значительно больше, чем точек соприкосновения. Но благодаря такому разбросу мы можем открыто говорить о потенциальных возможностях каждой отдельной кирхи, тем самым привлекая разные группы заинтересованных сторон и в том числе потенциальных инвесторов.

Но эти различия говорят еще и о том, что все исследуемые объекты находятся в неравных условиях. Однако решать их в таком случае лучше всего комплексно, чтобы наиболее грамотно определить, что будет лучшим решением в каждом конкретном случае.



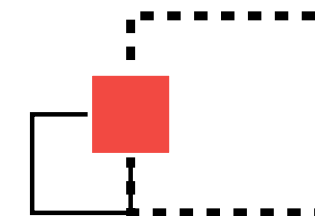
Различная плотность застройки вокруг объектов



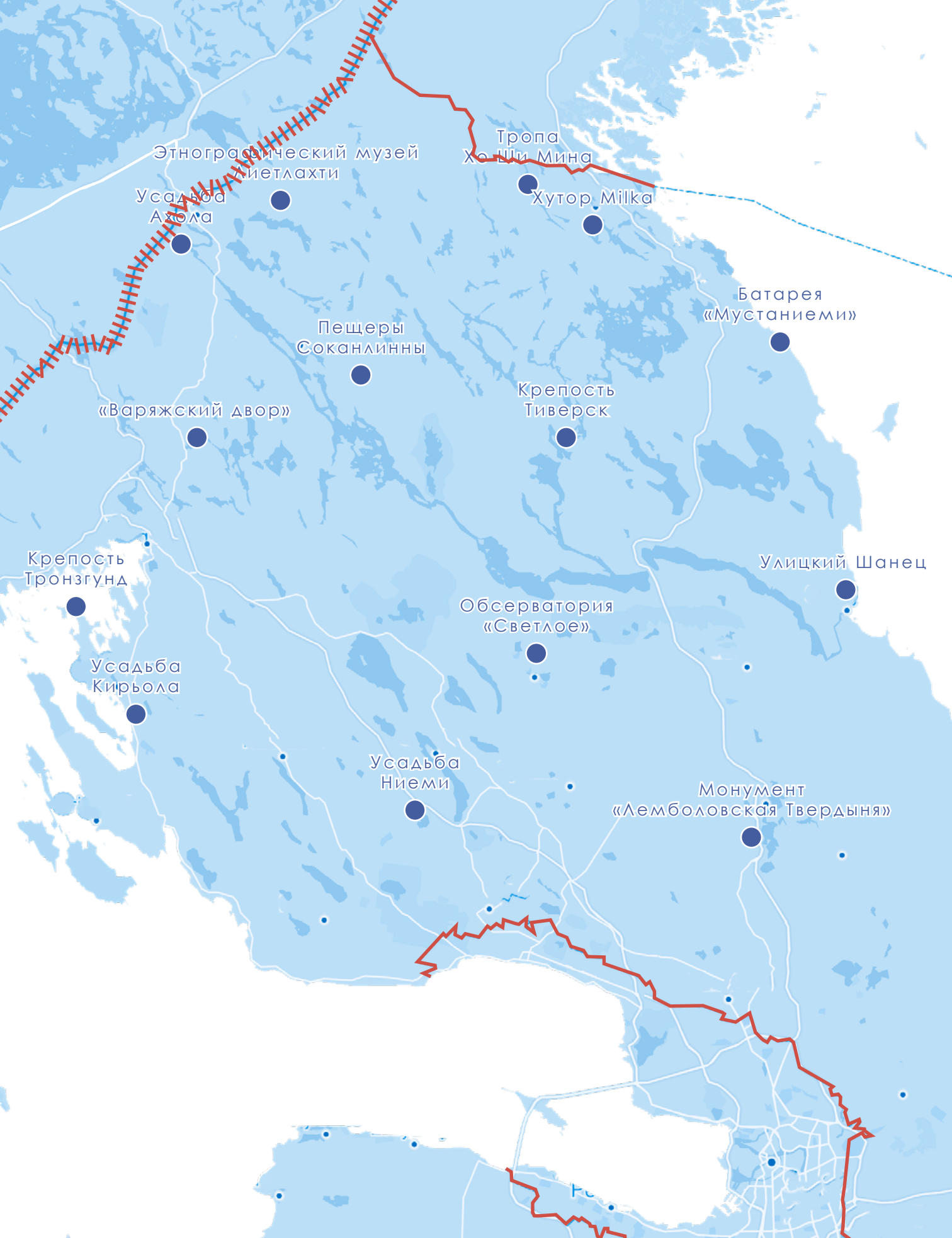
У объектов различный охранный статус и режим использования



У объектов разный масштаб и разный визуальный язык



Объекты различаются по размеру территории/кладбища



ТОЧКИ НА КАРТЕ ЛО

Посмотрите на карту. Что вы видите? Территорию, границы, названия населенных пунктов или просто точки? Выделяются ли как-то среди них кирхи? Да или нет? Мы специально обозначили достопримечательные места карельского перешейка просто точками, чтобы оценить ситуацию со стороны, не вдаваясь в мелочи. Зная ту же самую кирху, вы легко найдете ее на карте -

даже без опознавательного знака. Но что это тогда за точки рядом с ней? Рассматривая лютеранские кирхи отдельно от соседствующих с ними объектами культурного наследия или просто объектами интереса - мы вырываем их из еще одного контекста - контекста, к которому сливаются друг на друга разные исторические вехи. Поэтому нам кажется, что

кирхи необходимо завязывать в смысловые и туристические каркасы не только между собой.

Подумайте обо всем том, что вам нравится в Карельском перешейке. Все это - всего лишь точки на карте. Но все они - наследие и то, почему данная территории так важна не только для тех, кто там живет, но и для дальнейшего исследования.

НАПРАВЛЕНИЯ

Формируя возможные кластеры на территории, мы отталкивались от двух составляющих: расположения наиболее крупных и имеющих высокую степень привлекательности населенных пунктов и основных дорожных направлений. Так выделилось четыре основных направления: восточного - приозерского южного - зеленогорско-го-приморского

западного-выборгского и северного - светогорского

С учетом этих направлений предлагается объединить расположенные на территории и попадающие в соответствующие радиусы доступности объекты наследия и объекты интереса. Это поможет выявить и сформировать наиболее удачные туристические на-

правления. А также более локально подойти к решению инфраструктурных вопросов.



СВОЯ ЧУЖАЯ

Опыт летнего реставрационного лагеря дал нашей команде понять, что наследие - это не только про объекты. Наследие новгородцев, финское наследие, позднесоветское наследие. Где пролегает эта граница между национальностью и территориальным

положением. Разве все эти объекты не маркеры одного и того же места? Разве все они не часть одной среды? Память - она индивидуальная или все-таки коллективная?

Карельский перешеек дом и «место памяти» для самых разных людей. Но вместо того, чтобы раздавать право на то, чтобы помнить родные края, не проще ли бу-

дет объединиться, для достижения общей цели - сохранения наследия.

Люди которые сейчас живут на Карельском перешейке и взаимодействуют в своей регулярной жизни с объектами наследия - хранители памяти и хранители этого места. Для них эти памятники истории и культуры - не чужие. Даже использование одновременно русско-

го и финского названия говорит в пользу этой теории.

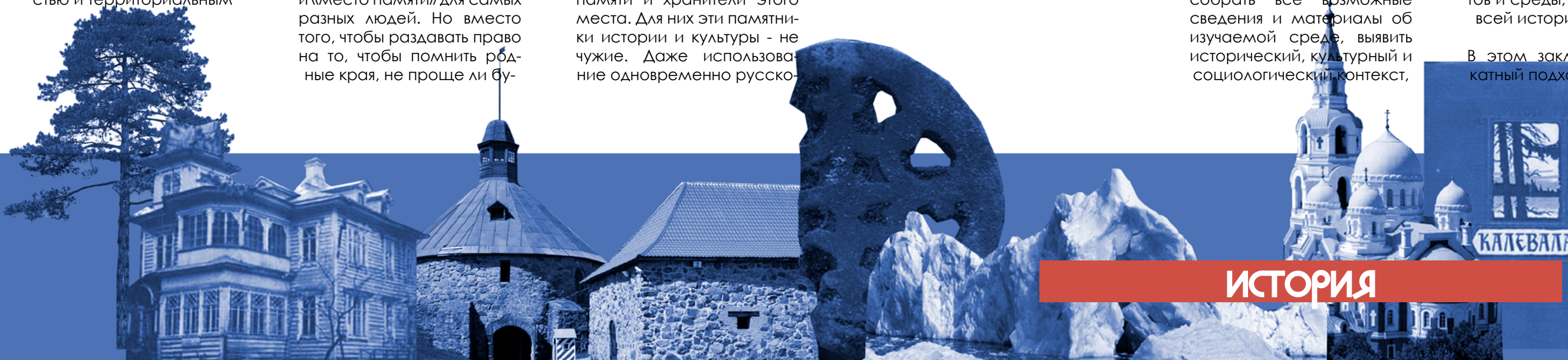
«Финское плошое» территории никогда, как нам кажется, не воспринималась как конфликтное.

По итогу мы имеем территорию с богатой уникальной историей, чье наследие - это не просто точки на карте ленинградской области.

И задача, как нам кажется, состоит в следующем - аккуратно и скрупулезно собрать все возможные сведения и материалы об изучаемой среде, выявить исторический, культурный и социологический контекст,

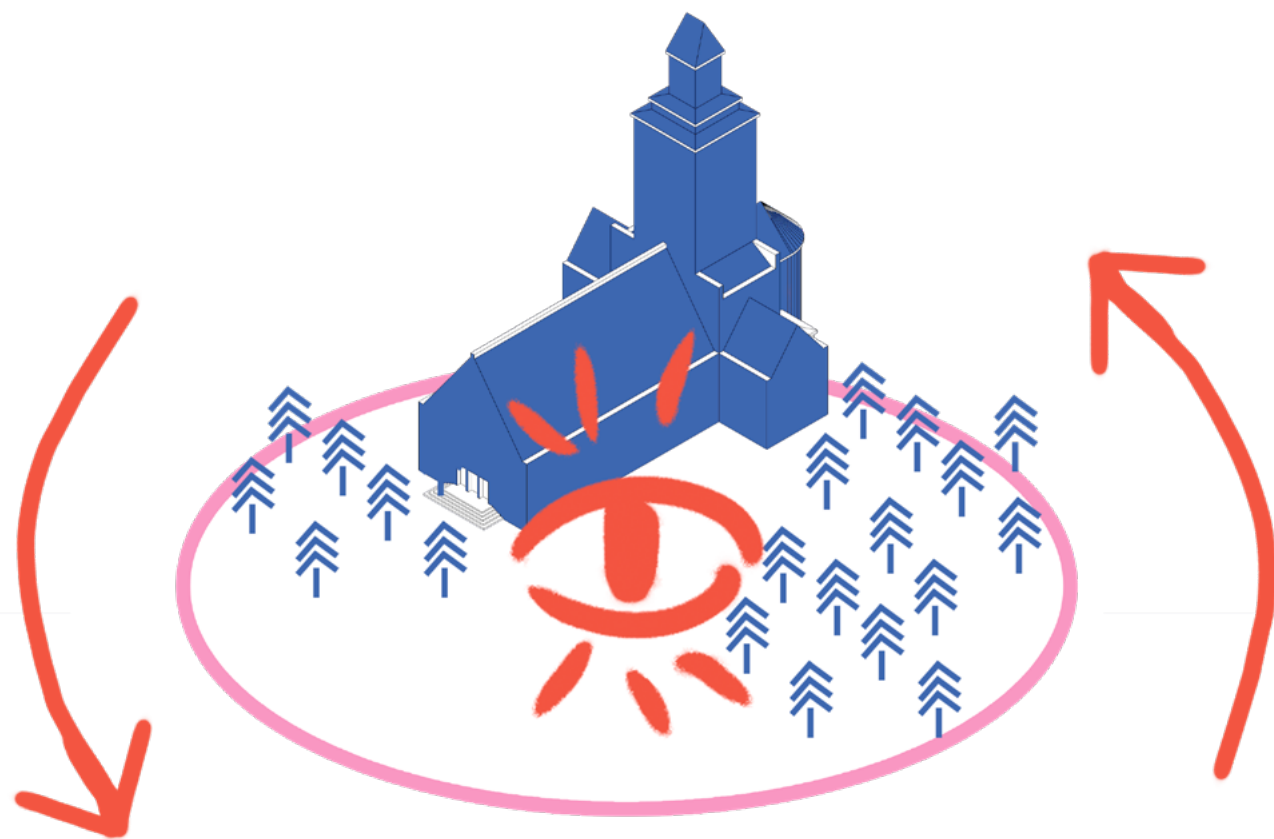
а после этого уже перейти к размышлению о том, что может быть дальше. У каждого из этих мест на карте карельского перешейка есть свой потенциал. И для нас важнее сохранить именно те смыслы, который сформировался у объектов и среды, на протяжении всей истории их развития.

В этом заключается деликатный подход к наследию.



ИСТОРИЯ

ТОЧКА СОПРИКОСНОВЕНИЯ



ОЖИДАНИЕ/РЕАЛЬНОСТЬ

Работая с объектами нужно не забывать о нескольких ключевых вещах - среде, в которой расположен объект (транспортная доступность, функциональная насыщенность, развитость инфраструктуры) , а также о людях, непосредственно взаимодействующие с исследуемым объектом на месте (социологические исследования и локальные запросы)

Несмотря на то, что существуют определенные подходы к решению тех или иных задач. Составление программы регенерации территорий и объектов такого плана, как кирхи должно проходить во взаимодействии с местными жителями. Соучаствующее проектирование позволит выявить реальные потребности и реального влияния на ситуацию разных заинтере-

сованных сторон. Позволит в некоторых случаях возможно по новому взглянуть на существующие проблемы.

Задача соучаствующего проектирования минимизировать разрыв между ожиданием и реальностью в отношении того или иного объекта.

ЛОКАЛЬНОСТЬ

Соучаствующее проектирование это про конкретных людей, в конкретном месте и в конкретное время. Учет уникальных особенностей и ограничений каждой конкретной среды. Исследуя объекты мы пришли к выводу, что несмотря на то, что между сохранившимся кирхами и есть точки соприкосновения, в целом - они все про разное. И применять единый универсальный

подход - значит не учитывать те локальные особенности общности и среды, в которых существует объект сейчас.

Локальность - это не столько про выявление идентичности, сколько про более бережный подход к решению насущных проблем. В нашем понимании - то, что может быть хорошо для одного объекта - не обязательно благо для двух других.

Задача соучаствующего проектирования - обеспечить открытое взаимодействие, коммуникацию с теми, кто в нем участвует. А также в привлечении потенциальных заинтересованных лиц на местах.

КОМПРОМИСС

Соучаствующее проектирование предполагает подвижность. Это постоянный обмен знаниями и опытом. Так как среди заинтересованных лиц собираются самые разнообразные люди самых разных общностей и организаций - задача модератора собрать максимальное количество самого разного мнения - создать комфортную среду для обсуждения мыслей и идей.

Работая над исследованием наша команда пришла к выводу, что основная проблема касаемая объектов наследия - неспособность идти на компромисс тех или иных заинтересованных сторон. Но в таком случае нельзя забывать о том, что объект живет только когда в нем есть люди и только когда люди его используют. А это значит, чтобы сохранить наследия - не-

обходимо создать среду, которая была бы комфортная и приемлемая для нескольких сторон.

Задача соучаствующего проектирования определить запросы каждой из сторон и выявить некоторые «правила», на основе которых будет приниматься решения о приемлемости тех или иных аспектов.

ТОЧКА ПРЕЛОМЛЕНИЯ

Нам кажется, что в обществе существует некая идея, согласно которой религиозные учреждения - особая среда, куда человеку непосвященному сложно зайти и где ему будет некомфортно находиться. Однако наш опыт летнего реставрационного лагеря доказывает обратное. В кирхах нам были рады независимо от того, какую религию мы исповедуем дома.

Многие считают, что церковь должна оставаться церковью, иначе теряется ее уникальное положение. Однако будет лукавством согласиться с этим. Общество меняется, меняются отношения и смыслы, которые вкладываются в объекты вокруг. Кирха становится приходом только когда туда приходят люди. Если их там нет, разве это не просто коробка? Красивая, но все-

таки коробка. Даже сейчас на местах можно говорить о полифункциональности таких объектов. Просвещение, образование и культура, разумный баланс между религиозной и светской культурой. И будущее данных объектов именно в таком компромиссном решении. Это позволит сделать данную среду доступной и для многих других.



ТОЧКА НЕВОЗВРАТА

А что будет дальше? На протяжении нашего исследования именно это было нашим главным вопросом. Опыт летнего реставрационного лагеря дает возможность прикоснуться к реальным объектам и реальным проблемам. Нам, как будущим реставраторам и дизайнерам архитектурной среды важно было открыть для себя новое понимание

термина «наследия». Поэтому самый важный вывод, который мы для себя сделали - наследие, это не только про точечные объекты. Необходимо работать и исследовать не только отдельные точки на карте, но и существующую вокруг них среду. Поэтому мы и предлагаем рассматривать кирхи в контексте всего карельского перешейка и во взаимосвязи с другими

объектами интереса. Комплексное решение позволит избежать рисков на отдельных местах.

Будущее - это не всегда про крайность.

Но будущее неизбежно.



облако точек

THE COLLECTIVE
IMAGINATION
IS MORE POWERFUL
THAN THE ATOMIC
BOMB

АВТОРЫ

АМИРОВА ГУЗЕЛЬ
ГРУДЕВА АНАСТАСИЯ
ДЕМЕНТЬЕВА НАТАЛЬЯ
КОНДРАТЬЕВА АННА
МЕРКУЛОВА КСЕНИЯ
ПОЛЯШОВА ДИАНА
СИДОРОВА НАТАЛИЯ
СУДАКОВА ВЛАДИСЛАВА
ХАВРОШИНА ВИКТОРИЯ
ЧЕРНОВА ЕЛЕНА
ЯРОСЛАВЦЕВА ЕЛИЗАВЕТА

ОРГАНИЗАТОРЫ

Всероссийское общество охраны памятников истории и культуры (ВООПИиК)

Комитет по сохранению культурного наследия Ленинградской области

Волонтеры культуры

Администрация муниципального образования Приозерский муниципальный район Ленинградской области

Музей-крепость «Корела»

КУРАТОРЫ

ЧЕРНЯЕВА ТАТЬЯНА
ГУБИНСКАЯ КСЕНИЯ

INSTA



СТИКЕРЫ

ТУЧИНСКИЙ С.
ФИЛИПОВИЧ М.
СМИРНОВ А.
ШАБЛОВСКИЙ Е.
ВОЛКОВ А.
ТЮЛЬКИН Д.
СЕЛИН Д.
ШЕВЯКОВ И.
БЕКЕТОВА С.
ЦОЙ В.
РЯДОВА М.
РУЖИНСКИЙ В.
КОМПАНИЯ РЕМЕРС
ООО "РЕМЕСЛЕННИК"

ОФОРМЛЕНИЕ И ВЕРСТКА

ГРУДЕВА АНАСТАСИЯ

РИСУНКИ

ЯРОСЛАВЦЕВА ЕЛИЗАВЕТА

ПРИЛОЖЕНИЯ

СКАНИРОВАНИЕ



ФИЛЬМ



NEWS



ФОТОФИКСАЦИЯ

